

2016

Plan Odnowy Miejscowości Jarków na lata 2016-2020



Spis treści

Wstęp	3
1. Charakterystyka miejscowości.....	4
2. Inwentaryzacja zasobów służących odnowie miejscowości.....	11
3. Ocena mocnych i słabych stron.....	12
4. Planowane zadania inwestycyjne i przedsięwzięcia aktywizujące społeczność lokalną.....	15
Spis tabel.....	20
Spis rycin	20
Spis fotografii.....	20

Wstęp

Plan Odnowy Miejscowości jest dokumentem uzupełniającym do strategii rozwoju gminy. Od 2009 roku stanowił podstawę do ubiegania się o środki unijne w ramach Programu Rozwoju Obszarów Wiejskich oraz wyznaczał kierunki działań dla władz samorządowych. Rola dokumentu, jako podstawy do ubiegania się o środki zewnętrzne, nie zmieni się i zostanie wykorzystana w nowej perspektywie finansowej.

Ponadto Plan Odnowy Miejscowości jest wyznacznikiem kierunku rozwoju miejscowości. Oznacza to, że systematyzuje inicjatywy na rzecz rozwoju wsi i precyzuje działania jednostki samorządu terytorialnego na rzecz miejscowości. Dokument jest także zbiorczą informacją dla sołtysa oraz rady sołectkiej o priorytetach w działaniach dla odnowy miejscowości.

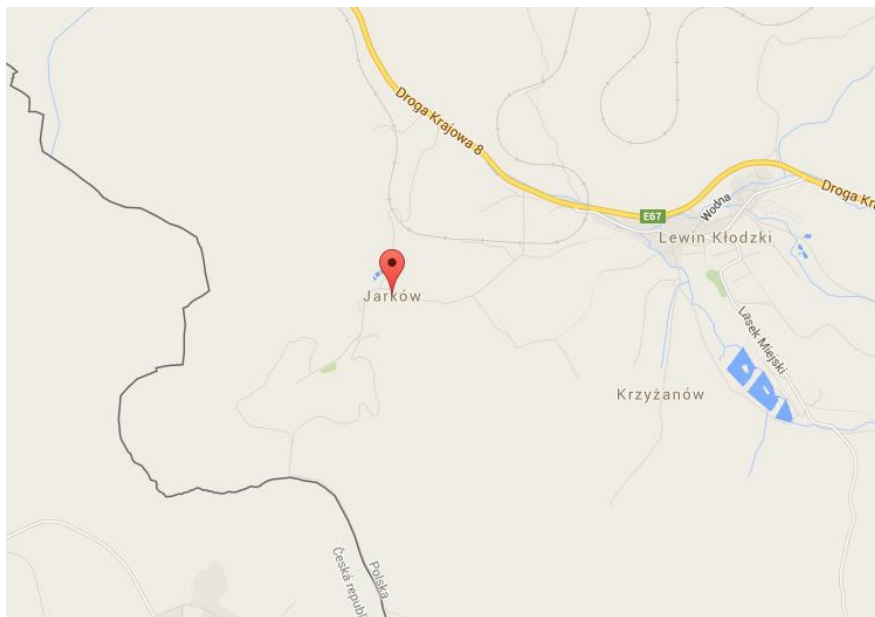
Należy dodać, że - podobnie jak strategia rozwoju gminy czy miasta - tak i Plan Odnowy ma charakter elastyczny. Oznacza to, że przedsięwzięcia zmierzające ku polepszeniu jakości życia mieszkańców oraz wizerunku wsi mogą wykraczać poza zakres dokumentu, a co za tym idzie Plan powinien być stale aktualizowany i poszerzany.

Należy również zaznaczyć, że dokument zawiera w sobie nie tylko założenia związane z inwestycjami dotyczącymi infrastruktury technicznej, ale porusza kwestie społeczne czy kulturalno – edukacyjne.

1. Charakterystyka miejscowości

Jarków to niewielka miejscowość w powiecie kłodzkim, oddalona od centrum Lewina Kłodzkiego o ok. 2,5 km. Miejscowość leży w bezpośrednim sąsiedztwie granicy polsko - czeskiej i prowadzi do niej droga powiatowa nr 3297 D. W niedużej odległości od wioski przebiega także linia kolejowa nr 309 z Kłodzka do Kudowy-Zdrój, na której zlokalizowana jest stacja kolejowa Lewin Kłodzki (działająca do dziś).

Rys. 1 Położenie miejscowości Jarków



Źródło:

<https://www.google.pl/maps/place/Jark%C3%B3w/@50.4015144,16.2501051,14z/data=!4m2!3m1!1s0x470e6e50401e26a9:0x204d915ec52d5f57>

Wieś powstała przy lokalnej drodze z Lewina Kłodzkiego, obecnie „ślepej”, a w przeszłości prowadzącej do wsi Borova w Czechach. Jarków znajduje się w południowo-zachodniej partii Wzgórz Lewińskich, na łagodnych stokach Ptasznicy. Miejscowość rozciąga się w dwóch połączonych, płytkich dolinach, w których płyną ciek wodne zasilające Bystrą, przepływającą przez Lewin Kłodzki oraz Jeleniów. Jarków leży na wysokości około 450-520 m n.p.m. i wyraźnie dzieli się na dwie części: północno-wschodnią, rozłokowaną na stokach o łagodniejszym spadku i położoną wyżej południowo-zachodnią, wypełniającą wąską dolinę potoku. Miejscowość otaczają głównie pola uprawne i lasy.

Pierwotna nazwa miejscowości to „Yankow”, co oznacza miejsce występowania rowów lub miejscowość usytuowaną w wąwozie. Inni badacze pochodzenie nazwy

wywodzą od imienia Jarosław. Pierwsza wzmianka o miejscowości pojawia się w dokumencie z 1477 r. wymieniającym wszystkie dobra należące do właścicieli zamku Homole. Następnie miejscowość przeszła na własność korony czeskiej. W drugiej połowie XVII w. Jarków wraz z siedmioma innymi wsiami nabyła rodzina Alten, której rodowa siedziba znajdowała się w pobliskim Jeleniowie. Na przestrzeni wieków liczba ludności w miejscowości była dość stabilna i oscylowała wokół 120 osób. Mieszkańcy trudnili się głównie rolnictwem i rzemiosłem - w połowie XVIII w. mieszkało tu około 15 rzemieślników. Ponadto w miejscowości znajdował się młyn, a w niektórych domach funkcjonowały krosna do produkcji płótna. W XIX w. liczba mieszkańców Jarkowa wzrastała, aby największy swój poziom osiągnąć około 1867 r. (180 osób). W następnych latach dał się zaobserwować powolny, acz systematyczny spadek liczby ludności, a także zmieniała się struktura gospodarcza miejscowości. Znacznie zmalała liczba gospodarstw rolnych i zakładów rzemieślniczych, duża część mieszkańców utrzymywała się z obsługi ruchu turystycznego, handlu oraz z innych zawodów. W drugiej połowie XIX w. w Jarkowie wzniesiona została gospoda, gdyż biegł tędy szlak turystyczny w czeskie Góry Orlickie. Jednak, pomimo takich dogodnych uwarunkowań, miejscowość nigdy nie nabrała charakteru letniskowego.

W latach 1975–1998 miejscowość administracyjnie należała do województwa wałbrzyskiego, obecnie zaś leży na terenie województwa dolnośląskiego, powiatu kłodzkiego i gminy Lewin Kłodzki.

Współczesna zabudowa wsi powstała w większości w XIX w., przy czym część budynków uległa zniszczeniu ze względu na wyburzenia lub też została radykalnie przebudowana. Dominuje prosty i tradycyjny typ jednokondygnacyjnego budynku mieszkalno-gospodarczego nakrytego dachem dwuspadowym. W większości budynki są murowane, rzadziej występują domy drewniano-murowane i drewniane. Wystroje elewacji domów są bardzo skromne, najczęściej nie nawiązujące do żadnego stylu architektonicznego.

Wyróżniają się cztery domy. Pierwszy, a jednocześnie jeden ze starszych (nr 8), pochodzi z pierwszej połowy XIX w. i nakryty jest wysokim dachem naczółkowym. Drugi z domów (nr 12) zbudowany w XIX w., nawiązuje charakterem do okazałych domów kmiecych. Trzeci budynek (nr 7) wzniesiony w 1914 r. posiada wyróżniający się środkowy ryzalit i reprezentuje ówczesne budownictwo użytkowe

z charakterystyczną otynkowaną elewacją ożywioną obramowaniami okiennymi wykonanymi z cegły. Czwarty z domów (nr 13) uzyskał swój obecny kształt w 1910 r., a reprezentuje budownictwo związane z turystyką. Wystrój elewacji nawiązuje do secesji.

Fot. 1 Dom nr 7 w Jarkowie



Źródło: fotografia własna

Wartymi uwagi obiektami są kapliczki i krzyże przydrożne usytuowane zarówno w samej wsi, jak i jej bezpośredniej okolicy. Przy wjeździe do miejscowości od strony Lewina Kłodzkiego stoi murowana kapliczka słupowa datowana na koniec XIX wieku. Po obu jej stronach rosną lipy srebrne strzyżone w kulę. Druga kapliczka domkowa stoi przy jednej z lokalnych dróg. Zbudowano ją przypuszczalnie na przełomie XIX i XX w., posiada murowane ściany i małą wnękę zamykaną przeszklonymi drzwiami, całość wieńczy trójkątny dach. W środku znajduje się drewniany krzyż.

Fot. 2 Kapliczka domkowa w Jarkowie



Źródło: fotografia własna

Przy głównej drodze naprzeciwko domu nr 8 stoi kamienny krucyfiks z drugiej połowy XIX w. z metalową figurą ukrzyżowanego Jezusa. Natomiast przy drodze do domu nr 7 usytuowany jest neobarokowy kamienny krzyż z 1897 roku. Po obu jego stronach umieszczono odlewane figury Matki Boskiej i św. Jana, a cała kompozycja opiera się na zestawieniu prowadzącego do śmierci grzechu pierworodnego człowieka (pień opleciony przez węża, ustawiony na kopcu kamieni ozdobionych motywem czaszki) z aktem zbawienia (scena Ukrzyżowania).

Fot. 3 Krzyż przy drodze do domu nr 7 w Jarkowie



Źródło: fotografia własna

Wśród atrakcji turystycznych miejscowości niewątpliwie należy wymienić ogród japoński prowadzony przez prywatnego właściciela, który został założony w 1980 r. przez Pana Edwarda Majcher i obecnie liczy około 1000 m². W 2000 r. otrzymał nagrodę miesięcznika „Ogrody”, zaś w 2003 r., jako drugi tego typu obiekt w Polsce (po ogrodzie wrocławskim), został udostępniony zwiedzającym. Odwiedzają go zarówno turyści indywidualni, jak i wycieczki zorganizowane (w tym autokarowe).

Fot. 4 Ogród japoński w Jarkowie



Źródło:

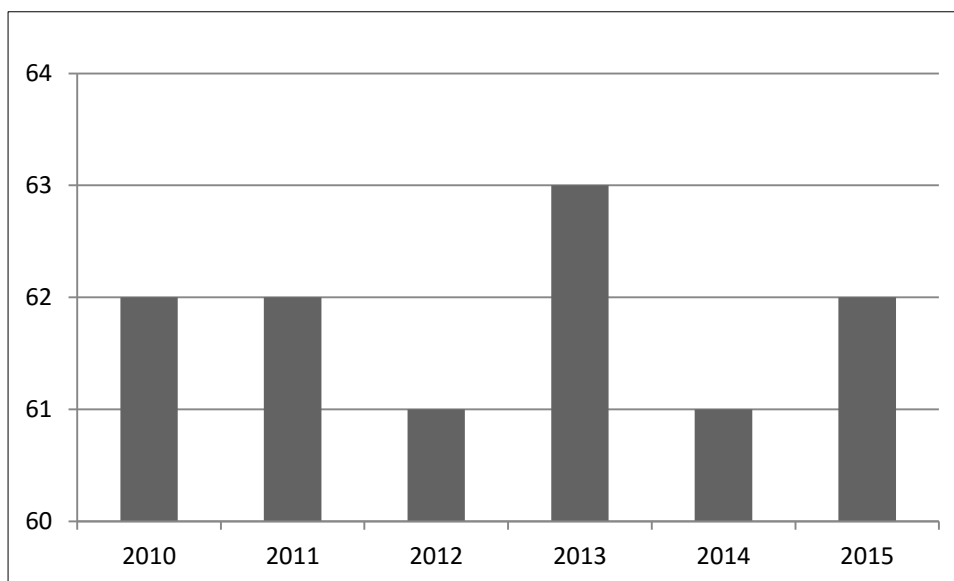
https://pl.wikipedia.org/wiki/Ogr%C3%B3d_japo%C5%84ski_w_Jarkowie#/media/File:Japanese_Garden,_Jark%C3%B3w,_Poland,_2-14013.jpg

W miejscowości znajduje się także największa w skali regionu plantacja aronii. Liczy ona ponad 20 ha powierzchni i ponad 40 tysięcy krzewów. W rodzinnym Gospodarstwie Ekologicznym Anny i Mirosława Lech nabyć można liczne produkty stworzone na bazie aronii, w tym: soki, dżemy, konfitury, syropy, nalewki i herbaty. Ponadto na gospodarstwo składa się także Muzeum Aniołów, zwane „oborą anielską”. Ekspozycja składa się z ponad 1000 aniołów m.in. wyrzeźbionych w drewnie, metalu, bursztynie lub kamieniu. Część przedstawiona została na znaczkach, kartkach, książeczkach, kalendarzykach czy też rysunkach Andrzeja Mleczki. Na terenie Jarkowa znajduje się także gospodarstwo posiadające staw z pstrągami. Za opłatą właściciele udostępniają je wszystkim chętnym wędkarzom. Działa tu także „Ranczo Stokrotka” prowadzące naukę jazdy konnej i hotel dla koni.

W Jarkowie działają trzy gospodarstwa agroturystyczne:

- Dom na wzgórzu,
- Agroturystyka pod Ptasznicą,
- Ranczo Stokrotka.

Rys. 2 Liczba mieszkańców zameldowanych w Jarkowie w latach 2010 – 2015 (stan na 31.12)



Źródło: opracowanie własne na podstawie danych Urzędu Gminy Lewin Kłodzki.

W dniu 31.12.2015 r. w Jarkowie mieszkały 62 osoby, a na przestrzeni ostatnich pięciu lat liczba ta utrzymywała się na podobnym poziomie. Jedyne zmiany nastąpiły w 2013 r., kiedy liczba mieszkańców zwiększyła się o dwie osoby, a także w 2014 r., kiedy to dwie osoby wyprowadziły się z miejscowości. Na podstawie danych Narodowego Powszechnego Spisu Ludności z 2011 r. można stwierdzić, że w miejscowości mieszka więcej kobiet niż mężczyzn (56,1%¹). Zarówno wśród kobiet, jak i mężczyzn dominują osoby w wieku produkcyjnym - stanowią odpowiednio 62,5% i 72%. W wieku przedprodukcyjnym w 2011 r. było 22,8% wszystkich mieszkańców, a w poprodukcyjnym 10,5%.

W miejscowości pozostały jeszcze dwie rodziny utrzymujące się wyłącznie z działalności rolniczej. Pozostali mieszkańcy w większości pracują poza rolnictwem,

¹ Narodowy Powszechny Spis Ludności z 2011 r. z: <http://stat.gov.pl/spisy-powszechne/nsp-2011/nsp-2011-wyniki>.

m.in. w branżach okołoturystycznych czy produkcyjnych (głównie w Czechach). Według Centralnej Ewidencji i Informacji o Działalności Gospodarczej w Jarkowie zarejestrowanych jest dziewięć podmiotów gospodarczych. Obecnie na terenie wsi według informacji z KRS zarejestrowane jest jedno przedsiębiorstwo: „Kłodzkie Przedsiębiorstwo Robót Drogowych”. Działa tu także jedno stowarzyszenie: Sudeckie Stowarzyszenie Turystyki Wiejskiej „Zdroje”, które zrzesza różnego typu podmioty oferujące noclegi na terenie Kotliny Kłodzkiej.

Obecnie w miejscowości mieszka około dziesięcioro dzieci w wieku szkolnym. Wszystkie one są dowożone do szkoły w Lewinie Kłodzkim (Zespół Szkolno-Przedszkolny im. "Na Bursztynowym Szlaku") przez autobus szkolny.

Jarków nie posiada świetlicy wiejskiej, boiska czy placu zabaw dla dzieci. Wynika to w dużej mierze z faktu braku wolnego terenu należącego do gminy Lewin Kłodzki na obszarze tego sołectwa.

Przez miejscowość przebiega droga powiatowa nr 3297 D Lewin Kłodzki - Jarków (długość 1,8 km.). W związku z jej złym stanem technicznym, niezbędna jest jej całościowa modernizacja. Do miejscowości dociera także turystyczny szlak rowerowy, który w przyszłości ma zostać przedłużony do Czech.

W ostatnich latach przy wsparciu gminy Lewin Kłodzki w miejscowości uporządkowana została gospodarka ściekowa poprzez budowę w większości gospodarstw przydomowych oczyszczalni ścieków. Wieś nie posiada sieci wodociągowej ani gazowej. Mieszkańcy zaopatrują się w wodę z przydomowych studni, co w okresie długotrwałych suszy okazuje się niemożliwe.

2. Inwentaryzacja zasobów służących odnowie miejscowości

Każda jednostka terytorialna, w tym także wieś czy sołectwo, opiera swój rozwój na posiadanych zasobach, które je wyróżniają i mogą stanowić potencjał dla kreowania działań w zakresie odnowy czy rewitalizacji. Diagnoza przeprowadzona na rzecz sołectwa pozwoliła pogrupować zasoby w trzy podstawowe grupy:

Zasoby przyrodnicze i historyczne

- Ciekawie ukształtowany teren i malownicze widoki,
- dom nr 7,
- dom nr 8,
- dom nr 12,
- dom nr 13,
- kapliczka słupowa,
- kapliczka domkowa,
- krzyż przy drodze do domu nr 7,
- stawy rybne.

Zasoby infrastruktury technicznej

- droga powiatowa nr 3297 D Lewin Kłodzki – Jarków,
- sieć elektryczna,
- sieć telekomunikacyjna,
- rowerowy szlak turystyczny do Jarkowa,
- przydomowe oczyszczalnie ścieków.

Zasoby infrastruktury i kapitału społecznego

- Sudeckie Stowarzyszenie Turystyki Wiejskiej „Zdroje”,
- Gospodarstwo Ekologiczne Anny i Mirosława Lech,
- ogród japoński,
- Muzeum Aniołów.

3. Ocena mocnych i słabych stron

Analiza SWOT jest metodą pozyskiwania oraz porządkowania danych służących lepszemu poznaniu badanej jednostki. Jej wyniki są wykorzystywane do określania celów i zadań dla danej miejscowości. Nazwa SWOT pochodzi od pierwszych liter angielskich słów wyznaczających badane zagadnienie i oznaczających:

- **S**trengths (mocne strony),
- **W**eaknesses (słabe strony),
- **O**pportunities (szanse),
- **T**hreats (zagrożenia).

Tab. 1 Schemat analizy SWOT

		charakter oddziaływania czynnika	
		pozytywny	negatywny
miejsce występowania czynnika	wewnętrzne	S silne strony	W słabe strony
	zewnętrzne	O szanse	T zagrożenia

Źródło: „Planowanie strategiczne. Poradnik dla pracowników administracji publicznej”

Czynniki analizowane w analizie SWOT dzielimy na: wewnętrzne - pozytywne i negatywne oraz zewnętrzne - pozytywne i negatywne.

Do czynników wewnętrznych pozytywnych (silne strony) zaliczymy te zasoby lub zjawiska, które służą rozwojowi miejscowości i na które wpływ ma bezpośrednio gmina poprzez swoje instytucje gminne, władze samorządowe, jak i mieszkańców. Do czynników wewnętrznych negatywnych (słabe strony) zaliczymy braki lub zjawiska, które w różnym stopniu utrudniają i ograniczają możliwość rozwoju miejscowości. Na ich występowanie również bezpośredni wpływ ma gmina.

Czynniki zewnętrzne pozytywne (szanse) to zjawiska i tendencje występujące w otoczeniu, które odpowiednio wykorzystane staną się impulsem do rozwoju oraz osłabiają zagrożenia.

Czynniki zewnętrzne negatywne (zagrożenia) – to wszystkie czynniki zewnętrzne, które postrzegamy jako bariery rozwoju jednostki, utrudnienia, dodatkowe koszty działania. O ile możliwość kreowania mocnych stron i niwelowania jest w zasięgu naszych możliwości – możemy podejmować określone decyzje, o tyle zarówno na szanse, jak i zagrożenia nie mamy wpływu, występują one w otoczeniu i na ich występowanie mają wpływ inne podmioty. Możemy je jednak wykorzystywać i dostosowywać się.

W efekcie prac przeprowadzonych w trakcie warsztatów z mieszkańcami otrzymano cztery listy: silnych stron miejscowości (takich, które należy wzmacniać), słabych stron (takich, które trzeba niwelować), szans (tych, które należy wykorzystywać) oraz zagrożeń (tych, których należy unikać).

Mocne strony:

- ciekawie ukształtowany teren i malownicze widoki,
- stare budynki z XIX i początku XX w.,
- przydrożne kapliczki i krzyże,
- trzy gospodarstwa agroturystyczne,
- ogród japoński,
- Muzeum Aniołów,
- Gospodarstwo Ekologiczne Anny i Mirosława,
- stawy rybne,
- Sudeckie Stowarzyszenie Turystyki Wiejskiej „Zdroje”,
- aktywni mieszkańcy przejawiający inicjatywę gospodarczą,
- turystyczny szlak rowerowy,
- przydomowe oczyszczalnie ścieków,
- stosunkowo duża liczba młodych mieszkańców.

Słabe strony:

- droga powiatowa stanowiąca główną „oś komunikacyjną” w bardzo słabym stanie technicznym,

- brak sieci wodociągowej,
- brak sieci gazowej,
- brak świetlicy wiejskiej, boiska czy placu zabaw,
- niewystarczająca liczba lamp ulicznych,
- napowietrzna sieć elektryczna,
- brak chodnika i duże niebezpieczeństwo na drodze powiatowej.

Szanse:

- wzrost popularności wyjazdów weekendowych w góry,
- środki do wykorzystania na mniejsze inwestycje z funduszu sołeckiego,
- środki finansowe w nowej perspektywie unijnej, możliwe do wykorzystania na poprawę infrastruktury technicznej (drogi, chodniki, remonty zabytków),
- większa integracja czeskich i polskich szlaków pieszych i rowerowych.

Zagrożenia:

- problem z promocją miejscowości,
- duża konkurencja ze strony miejscowości wiejskich starających się o środki finansowe z Unii Europejskiej.

4. Planowane zadania inwestycyjne i przedsięwzięcia aktywizujące społeczność lokalną

Jarków, ze względu na swoje walory środowiskowe i położenie, ma szansę stać się miejscowością odwiedzaną przez turystów np. w czasie „weekendowych wypadów”. Miejscowość ta położona jest niedaleko drogi krajowej nr 8 i dworca kolejowego. Okoliczne góry nie są zaś zbyt wysokie czy strome, co sprzyja rozwojowi turystyki skierowanej do rodzin z dziećmi czy też osób starszych. W miejscowości działają już trzy gospodarstwa agroturystyczne i inne podmioty działające w obszarze turystyki. Jednak, aby zwiększyć atrakcyjność turystyczną wsi, niezbędne są pewne inwestycje w obszarze infrastruktury.

Wśród zaplanowanych zadań inwestycyjnych powinna przede wszystkim znaleźć się **modernizacja drogi powiatowej nr 3297 D Lewin Kłodzki – Jarków**. W efekcie tych prac powstać powinna zupełnie nowa droga z poboczem oraz ścieżką rowerową w obrębie miejscowości. Umożliwi to mieszkańcom i turystom bezpieczne poruszanie się po drodze. Wzdłuż drogi (szczególnie na zakrętach) należy dostawić dodatkowe słupki odblaskowe ułatwiające kierowcom orientację w terenie. W kolejnych latach należałoby także wykonać **remont dróg gminnych**. Chodziłoby tu głównie o wymianę nawierzchni wraz ze stworzeniem pobocza. Jednocześnie należy **zwiększyć liczbę lamp ulicznych**, zwłaszcza w pobliżu przystanku autobusowego. Obecne lampy są zbyt rzadko rozstawione i nie zapewniają bezpiecznego poruszania się po miejscowości. Jest to szczególnie ważne w przypadku dzieci idących wczesnym rankiem na przystanek autobusowy. Inną inwestycją poprawiającą bezpieczeństwo byłby **montaż monitoringu**. Kamery powinny być umieszczone na początku i końcu wsi tak, aby można było w razie potrzeby sprawdzić numery rejestracyjne aut poruszających się w jej obrębie. Do dodatkowego wzmocnienia atrakcyjności turystycznej miejscowości przyczyni się niewątpliwie **stworzenie jednolitego systemu tablic informacyjnych**. Umieszczono by na nich informacje dotyczące ciekawych obiektów, atrakcji turystycznych i tras turystycznych. Ponadto biegnące wzdłuż dróg **rowy melioracyjne i przepusty powinny być na bieżąco oczyszczane**. Należy także regularnie **przycinać gałęzie drzew**, gdyż zasłaniają panele słoneczne lamp ulicznych. Przy okazji remontu drogi powiatowej warto rozważyć **modernizację sieci elektrycznej i telekomunikacyjnej** (powinny zostać umieszczone pod nawierzchnią drogi). W przyszłości można byłoby także zastanowić się nad

poprowadzeniem szlaku turystycznego łączącego Jarków z Borową i Kudową. Jako że miejscowość nie posiada sieci wodociągowej, gmina mogłaby wspomóc mieszkańców, wprowadzając program dopłat do odwiertów studni głębinowych.

Mieszkańcy Jarkowa są osobami aktywnymi, chętnie uczestniczą w życiu swojej małej wspólnoty. Jest to zresztą dość typowe dla mieszkańców wsi, że cenią sobie możliwość spotykania się w swoim gronie. Jednocześnie w przypadku tej miejscowości problemem jest brak świetlicy wiejskiej wynikający m.in. z nieposiadania przez gminę terenów. W związku z tym, pierwszoplanowym działaniem w przypadku inwestycji w sferze społecznej, powinien być **zakup gruntu i budowa świetlicy wiejskiej**. Obiekt powinien funkcjonować całorocznie i posiadać zaplecze kuchenne pozwalające na organizację różnego typu wydarzeń. Świetlica powinna stanowić miejsce spotkań mieszkańców, a tym samym swoiste centrum życia społecznego i kulturalnego. Za drobną opłatą może być także udostępniana na prywatne imprezy. W miejscowości mieszka spora grupa dzieci, dlatego też przy świetlicy powinien powstać **plac zabaw**. Zapewni on bezpieczne warunki do zabawy dla dzieci, a rodzicom okazję do spotkań towarzyskich. Z myślą o osobach starszych można także zbudować **siłownię zewnętrzną**, ułatwiającą aktywny i bezpieczny wypoczynek. Dla zaktywizowania i zintegrowania dzieci i młodzieży należałoby **przygotować program spotkań i zabaw w świetlicy wiejskiej**, który pokazałby, jak można wspólnie spędzać czas. Poza tym, byłyby okazją do lepszego poznania się, dzieci mogłyby wzajemnie pomagać sobie w lekcjach czy też po prostu się bawić. Wydaje się to ważne tym bardziej, że w samym Jarkowie nie ma szkoły, a ze względu na konieczność dojazdów, wygodniej byłoby korzystać z zajęć dodatkowych we własnej miejscowości.

5. Harmonogram realizacji zadań inwestycyjnych

Tab. 2 Harmonogram realizacji zadań inwestycyjnych

Zadanie	Opis przedsięwzięcia	Termin realizacji	Planowane źródła finansowania
POPRAWA WARUNKÓW INFRASTRUKTURALNYCH			
Przebudowa drogi powiatowej nr 3297 D	Zadanie zakłada całkowitą przebudowę drogi powiatowej nr 3297 D na całej długości - od Lewina Kłodzkiego do Jarkowa. W ramach prac powinno zostać wykonane pobocze. Dodatkowo przy drodze postawione powinny zostać także słupki odblaskowe.	2016 - 2018	środki powiatu, środki unijne
Remont dróg gminnych	Remont zakładałby wymianę nawierzchni i w miarę możliwości stworzenie pobocza. Zwiększy to bezpieczeństwo i komfort podróży.	2018 - 2020	środki własne gminy, środki unijne
Zwiększyć liczbę lamp ulicznych	W miejscowości Jarków powinna zostać zwiększona liczba lamp ulicznych. Lamy powinny doświetlić obecnie ciemne fragmenty drogi. Ze względu na bezpieczeństwo dzieci, szczególnej	2016 - 2018	środki własne gminy, środki unijne

	uwadze w tym zakresie powinny zostać poddane okolice przystanku autobusowego.		
Montaż monitoringu	Montaż monitoringu na początku i końcu wsi. Umożliwi to kontrolę ruchu pojazdów poruszających się po terenie miejscowości, co jest szczególnie ważne w przypadku zaistnienia różnego typu incydentów lub przestępstw.	2017 - 2019	środki własne gminy, fundusze sołeckie
Stworzenie jednolitego systemu tablic informacyjnych	Tablice powinny posiadać spójny system identyfikacji wizualnej. Rozmieszczone w różnych punktach miejscowości zawierałyby informacje dotyczące ciekawych obiektów, atrakcji turystycznych i tras turystycznych.	2017 - 2020	środki własne gminy, środki unijne
POPRAWA JAKOŚCI ŻYCIA MIESZKAŃCÓW I DBAŁOŚĆ O INFRASTRUKTURĘ SPOŁECZNĄ			
Zakup gruntu i budowa świetlicy wiejskiej	Budowa świetlicy wiejskiej może nastąpić po zakupieniu przez gminę działki budowlanej. Świetlica powinna być budynkiem możliwym do użytkowania całorocznie i posiadać zaplecze kuchenne, pozwalające na organizację różnego typu wydarzeń.	2016 - 2018	środki własne gminy, środki unijne

Budowa placu zabaw dla dzieci	Przy świetlicy wiejskiej powstać powinien plac zabaw dla dzieci. Musi on spełniać wszystkie przewidziane dla tego typu obiektów normy bezpieczeństwa i posiadać atrakcyjne urządzenia.	2017 - 2019	środki własne gminy, fundusze sołeckie
Budowa siłowni zewnętrznej	Siłownia zewnętrzna stworzona zostanie także z myślą o starszych mieszkańcach. Ma ona stworzyć dogodne warunki do uprawiania bezpiecznej aktywności fizycznej.	2018 - 2020	środki własne gminy, fundusze sołeckie

Źródło: opracowanie własne na podstawie wniosków inwestycyjnych mieszkańców.

Spis tabel

Tab. 1 Schemat analizy SWOT	12
Tab. 2 Harmonogram realizacji zadań inwestycyjnych	17

Spis rycin

Rys. 1 Położenie miejscowości Jarków	4
Rys. 2 Liczba mieszkańców zameldowanych w Jarkowie	9

Spis fotografii

Fot. 1 Dom nr 7 w Jarkowie	6
Fot. 2 Kapliczka domkowa w Jarkowie	7
Fot. 3 Krzyż przy drodze do domu nr 7 w Jarkowie	7
Fot. 4 Ogród japoński w Jarkowie	8