



Projekt współfinansowany ze środków Funduszu Spójności w ramach Programu Operacyjnego
Pomoc Techniczna 2014-2020

Rysunek 17 Granice administracyjne Gminy Lewin Kłodzki



Źródło: <https://www.openstreetmap.org/relation/3019728#map=12/50.4151/16.3257>

Projekt współfinansowany ze środków Funduszu Spójności w ramach Programu Operacyjnego
Pomoc Techniczna 2014-2020

Bezrobocie

Problem bezrobocia w kontekście najwyższej koncentracji zjawiska na terenie Gminy Lewin w największym stopniu dotyka mieszkańców miejscowości Lewin Kłodzki, z której w Powiatowym Urzędzie Pracy było zarejestrowanych 79 bezrobotnych, w tym 51 długotrwale bezrobotnych oraz 34 osoby bez żadnych kwalifikacji. W Lewinie Kłodzkim występuje również jeden z najwyższych wskaźników dotyczących udziału osób w wieku poprodukcyjnym w populacji mieszkańców ogółem.

Tabela 7 Liczba osób bezrobotnych w Gminie Lewin Kłodzki z podziałem na miejscowości

	Udział osób w wieku poprodukcyjnym w populacji ogółem	Liczba osób bezrobotnych (31.12.2015 r.)	Liczba osób długotrwale bezrobotnych	Liczba osób bezrobotnych bez żadnych kwalifikacji	Liczba osób długotrwale bezrobotnych bez żadnych kwalifikacji (włącznie)
Dańczów	11%	5	1	0	0
Darnków	19%	1	1	1	1
Gołaczów	15%	10	8	2	1
Jarków	13%	1	1	1	0
Jawornica	24%	3	3	0	0
Jeleniów	17%	37	31	12	11
Jerzykowice Małe	11%	3	3	2	2
Jerzykowice Wielkie	17%	6	6	2	2
Kocioł	10%	2	1	2	1
Krzyżanów	15%	6	5	4	3
Kulin Kłodzki	8%	0	0	0	0
Leśna	0%	0	0	0	0
Lewin Kłodzki	21%	79	51	34	23
Taszów	7%	1	1	0	0
Witów	0%	1	0	1	0
Zielone Ludowe	33%	0	0	0	0
Zimne Wody	0%	0	0	0	0

Źródło: Opracowanie własne na podstawie danych Urzędu Gminy Lewin Kłodzki

Ubóstwo

W roku sprawozdawczym 2014 pomocą społeczną, w postaci świadczeń pieniężnych i niepieniężnych, objęto w gminie 475 osób w 228 rodzinach, co stanowi 20% wszystkich mieszkańców gminy. O koncentracji zjawiska ubóstwa na terenie całej gminy świadczą również dane pochodzące z Gminnego Ośrodka Pomocy Społecznej, gdzie:

- w 2014 roku przyznano zasiłki stałe 11 osobom,
- w roku 2014 Ośrodek przyznał decyzją zasiłek okresowy 44 osobom, przyznając 328 świadczeń, w tym z powodów: bezrobocia (40), niepełnosprawności (1), z innych powodów (3),
- w 2014 roku przyznano zasiłki celowe 28 rodzinom, na łączną kwotę 21 990 zł,
- w 2014 roku GOPS opłacał składki na ubezpieczenie zdrowotne za 18 osób,
- w 2014 roku z wypoczynku letniego skorzystało 13 dzieci,
- w 2014 roku przygotowano 130 paczek żywnościowych na święta i wigilię.

Warto nadmienić, iż GOPS w Lewinie Kłodzkim w 2014 roku udzielił pomocy 157 rodzinom, czyli łącznie 250 osobom. Do najczęstszych powodów przyznawania pomocy zaliczyć należy: bezrobocie (74), ubóstwo (54) oraz długotrwałą lub ciężką chorobę (36). Nieco rzadziej po pomoc zgłaszały się osoby niepełnosprawne (19) czy nieradzące sobie w sprawach opiekuńczo-wychowawczych (11). Do pojedynczych powodów zaliczyć należy alkoholizm, bezdomność oraz trudność w przystosowaniu do życia po opuszczeniu zakładu karnego. W większości przypadków podstawą do udzielenia pomocy było równocześnie kilka przesłanek.

W szczególności problem ubóstwa dotyczy miejscowości Lewin Kłodzki. W 2015 roku aż 43 osoby z 47 osób, którym GOPS udzielił pomocy ze względu na występowania zjawiska ubóstwa pochodziło z Lewina Kłodzkiego. Podobna sytuacja miała miejsce analizując pomoc Gminnego Ośrodka Pomocy Społecznej udzielanej ze względu na bezradność w sprawach opiekuńczo-wychowawczych (Lewin Kłodzki – 11, Gmina – 13) oraz niepełnosprawność (Lewin Kłodzki – 17, Gmina – 24).

Projekt współfinansowany ze środków Funduszu Spójności w ramach Programu Operacyjnego
Pomoc Techniczna 2014-2020

Tabela 8 Liczba osób z poszczególnych miejscowości objętych pomocą GOPS w Lewinie Kłodzkim w 2015 r

Miejscowość	Ubóstwo	Bezradność w sprawach opiekuńczo-wychowawczych	Niepełnosprawność
Dańczów	0	0	0
Darnków	1	0	0
Gołaczów	0	0	1
Jawornica	0	0	0
Jarków	0	0	1
Jeleniów	2	1	4
Jerzykowice małe	1	1	1
Jerzykowice wielkie	0	0	0
Krzyżanów	0	0	0
Lewin kłodzki	43	11	17
Zielone ludowe	0	0	0

Źródło: Opracowanie własne na podstawie danych Gminnego Ośrodka Pomocy Społecznej w Lewinie Kłodzkim

Niski poziom edukacji

Problemem koncentracji negatywnych zjawisk dotyczących edukacji na terenie Gminy Lewin Kłodzki jest przede wszystkim niska wskaźnik wykorzystania usług edukacyjnych przedszkolnej dla wszystkich dzieci z terenu **całej gminy**.

Na terenie gminy Lewin Kłodzki w 2014 roku było 67 dzieci w wieku przedszkolnym (3-5 lat). Na przestrzeni lat 2010-2014 zauważyć można tendencję rosnącą w tym zakresie - dzieci jest coraz więcej. Zwiększa się również odsetek najmłodszych mieszkańców gminy objętych wychowaniem przedszkolnym: z 48,4% w roku 2010 do 59,7% w 2014. **Oznacza to jednak, że w dalszym ciągu ok 40% dzieci z terenu gminy nie uczęszcza do placówek przedszkolnych.**

Niewystarczający poziom uczestnictwa w życiu publicznym i kulturalnym

Na terenie gminy funkcjonuje **zaledwie 6 organizacji pozarządowych** o różnorodnym zakresie, wszystkie zarejestrowane są w miejscowości Lewin Kłodzki.

Projekt współfinansowany ze środków Funduszu Spójności w ramach Programu Operacyjnego
Pomoc Techniczna 2014-2020

Mieszkańcy Gminy Lewin Kłodzki nie uczestniczą w życiu społeczno – kulturalnym ze względu na brak infrastruktury i instytucji oferujących dane formy rozrywki.

Tabela 9 Dane dotyczące uczestnictwa mieszkańców Gminy Lewin Kłodzki w życiu społeczno - kulturalnym Gminy

	2013	2014
ludność na 1 placówkę biblioteczną (łącznie z punktami bibliotecznymi ujętymi zgodnie z siedzibą jednostki macierzystej)	1937	1937
księgozbiór bibliotek na 1000 ludności	5714	5757,4
czytelnicy bibliotek publicznych na 1000 ludności	121	109
wypożyczenia księgozbioru na 1 czytelnika w woluminach	16,9	16,4
liczba imprez masowych	0	0
imprezy w obiekcie zamkniętym	0	0
imprezy na terenie otwartym	0	0

Źródło: opracowanie własne na podstawie Banku Danych Lokalnych, GUS

Gospodarka

Analizując liczbę nowopowstałych podmiotów na terenie Gminy Lewin Kłodzki można zauważyć, że najmniejszym wskaźnikiem nowych przedsiębiorstw w przeliczeniu na 1 000 mieszkańców występuje w miejscowościach: Jeleniów (27) oraz Lewin Kłodzki i Kocioł (33).

Tabela 10 Liczba nowych podmiotów gospodarczych zarejestrowanych w poszczególnych miejscowościach (sołectwach) w Gminie Lewin Kłodzki w latach 2010-2015 (stan w dniu 31.XII)

Miejscowość	Liczba nowych podmiotów gospodarczych	Liczba nowych podmiotów gospodarczych na 1000 mieszkańców
Dańczów	5	39,68254
Gołaczów	5	83,33333
Jarków	8	129,0323
Jeleniów	13	26,58487
Lewin Kłodzki	27	32,76699
Kulin Kłodzki	2	80
Kocioł	1	33,33333
Jerzykowice Wielkie	4	38,46154
Jerzykowice Małe	1	52,63158
Witów	1	100
Jawornica	2	48,78049

Źródło: Opracowanie własne na podstawie danych przekazanych przez Urząd Gminy Lewin Kłodzki

Projekt współfinansowany ze środków Funduszu Spójności w ramach Programu Operacyjnego Pomoc Techniczna 2014-2020

Na terenie Gminy, a przede wszystkim w jej turystycznej części (historycznym centrum miasta) brakuje przejawów lokalnej przedsiębiorczości w postaci infrastruktury okołoturystycznej i rozrywkowej (kawiarni, restauracji, barów mlecznych itp.).

Środowisko

Najwięcej azbestu występuje na terenie miejscowości Lewin Kłodzki (46,4 Mg) oraz Jeleniów (42,6 Mg), natomiast najbardziej szczególnie uciążliwe i niebezpieczne dla mieszkańców Gminy wydawać się może występowanie azbestu w Lewinie Kłodzkim, ponieważ najwięcej (21,2 Mg) odnotowano w budynkach mieszkalnych. Również na terenie tej miejscowości odnotowano występowanie azbestu w budynkach publicznych (3,9 Mg).

Tabela 11 Ilość azbestu na terenie gminy Lewin Kłodzki

Miejscowość	Ilość azbestu wg miejsca występowania [Mg]					Łącznie [Mg]
	Bud. mieszkalne	Bud. Inwentarskie	Bud. gospodarcze	Bud. publiczne	miejsce	
Dańczów	0,9	0,0	0,3	0,0	0,0	1,3
Darnków	0,5	0,0	0,0	0,0	0,0	0,5
Gołaczów	3,0	0,0	0,0	0,0	0,0	3,0
Jarków	0,0	1,3	0,0	0,0	0,0	1,3
Jawornica	0,0	0,0	0,0	0,0	0,0	0,0
Jeleniów	13,8	19,0	9,0	0,0	0,7	42,6
Jerzykowice Małe	0,0	0,0	0,0	0,0	0,0	0,0
Jerzykowice Wielkie	5,4	0,0	0,8	0,0	1,8	8,0
Kocioł	0,0	0,0	0,0	0,0	0,0	0,0
Krzyżanów	0,2	0,9	0,7	0,0	0,5	2,3
Kulin Kłodzki	0,0	0,0	0,0	0,0	0,0	0,0
Leśna	0,0	0,0	0,0	0,0	0,0	0,0
Lewin Kłodzki	21,2	4,8	15,1	3,9	1,4	46,4
Taszów	0,0	0,0	0,9	0,0	0,0	0,9
Witów	0,0	0,0	0,0	0,0	0,0	0,0
Zielone Ludowe	0,0	0,0	0,0	0,0	0,0	0,0
Zimne Wody	0,0	0,0	0,0	0,0	0,0	0,0

Źródło: Program Usuwania Wyrobów Zawierających Azbest na terenie Gminy Lewin Kłodzki

Aspekt przestrzenno – funkcjonalny

Najistotniejsza infrastruktura społeczna gminy znajduje się na terenie Lewina Kłodzkiego, tj. biblioteka gminna i szkolna, Zespół Szkolno-Przedszkolny, Parafia Rzymsko-Katolicka pw. św. Michała Archanioła, stacja PKP, punkt pocztowy, punkt obsługi turystycznej oraz Gminny Ośrodek Pomocy Społecznej.

Na terenie Gminy **brakuje miejsc oferujących powszechny dostęp do kultury i rozrywki**. Jedynym punktem z ograniczonym dostępem do kultury jest biblioteka gminna i szkolna. **Infrastrukturę sportową i rekreacyjną reprezentuje na obszarze gminy niewielka liczba obiektów**, powodując, że **możliwości wypoczynku i aktywnego spędzania wolnego czasu ograniczają się do tych, wykorzystujących przede wszystkim walory środowiska przyrodniczego i ukształtowanie terenu**.

Tabela 12 Statystyki dotyczące infrastruktury kulturalnej w Gminie Lewin Kłodzki

	2013	2014
biblioteki i filie	1	1
księgozbiór	11068	11152
Centra, domy i ośrodki kultury, kluby i świetlice ogółem i wg organizatorów	0	0
Domy i ośrodki kultury, kluby i świetlice	0	0
imprezy w domach kultury	0	0
grupy artystyczne	0	0
koła (kluby)	0	0
Kina	0	0
Teatry, filharmonie, opery itp.	0	0
Muzea	0	0

Źródło: opracowanie własne na podstawie Banku Danych Lokalnych, GUS

Gmina Lewin Kłodzki charakteryzuje się również niewystarczającą dostępnością komunikacyjną. Na terenie Gminy nie funkcjonuje publiczna komunikacja wewnętrzna, a połączenie Gminy z innymi ośrodkami zapewniają głównie przewoźnicy PKS oraz Koleje Dolnośląskie. Poniższa tabela przedstawia liczbę połączeń PKP Gminy z najbliższymi ośrodkami:



Projekt współfinansowany ze środków Funduszu Spójności w ramach Programu Operacyjnego
Pomoc Techniczna 2014-2020

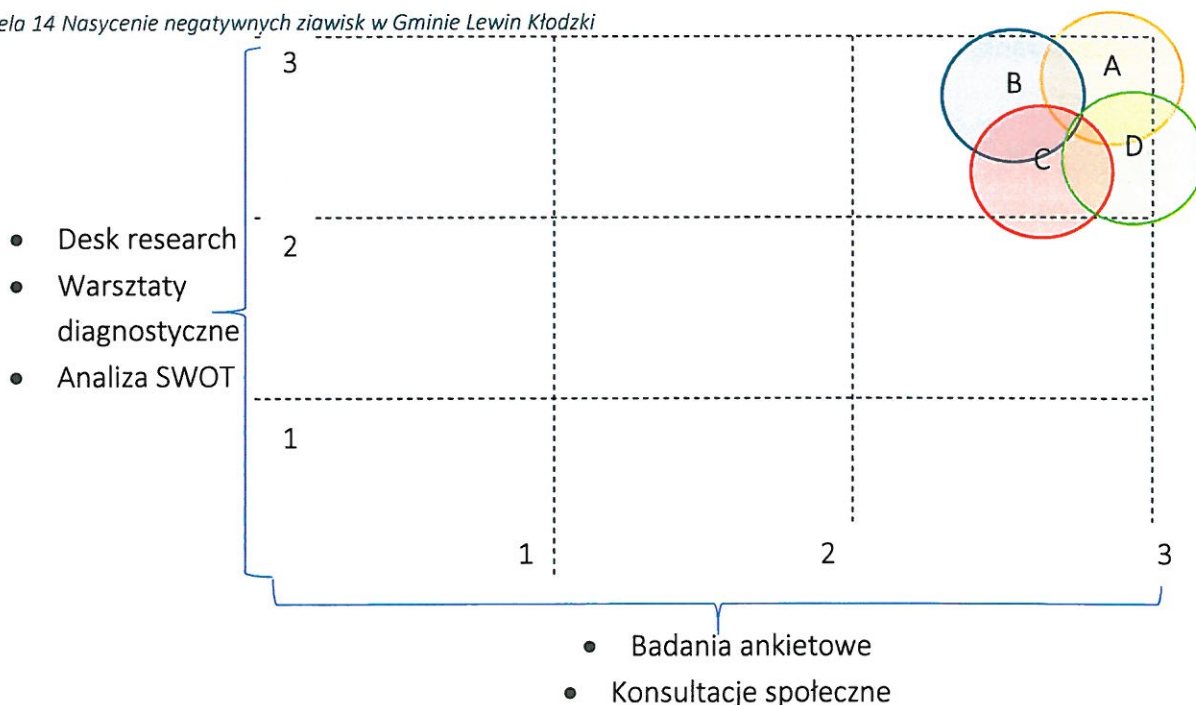
Tabela 13 Liczba połączeń PKP Gminy Lewin Kłodzki z najbliższymi ośrodkami

	Liczba połączeń w dzień powszedni (stan z dnia 09.05.2016)		
	Bez przesiadki	Z przesiadką	Ostatnie połączenie [godzina]
Wałbrzych - Lewin Kłodzki	2	3	16:40
Lewin Kłodzki - Wałbrzych	3	3	19:26
Wrocław - Lewin Kłodzki	1	5	17:58
Lewin Kłodzki - Wrocław	1	5	19:26
Kłodzko - Lewin Kłodzki	6	0	19:42
Lewin Kłodzki - Kłodzko	6	0	19:26
Kudowa-Zdrój - Lewin Kłodzki	6	0	19:19
Lewin Kłodzki - Kudowa-Zdrój	6	0	02:48

Źródło: opracowanie własne na podstawie rozkład.pkp.pl

6.1. Podsumowanie: obszary kryzysowe

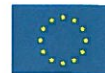
Tabela 14 Nasycenie negatywnych zjawisk w Gminie Lewin Kłodzki



Legenda:

- A – czynniki społeczne
- B – czynniki gospodarcze (ekonomiczne)
- C – czynniki infrastrukturalne (przestrzenne, techniczne)
- D – czynniki kulturowe

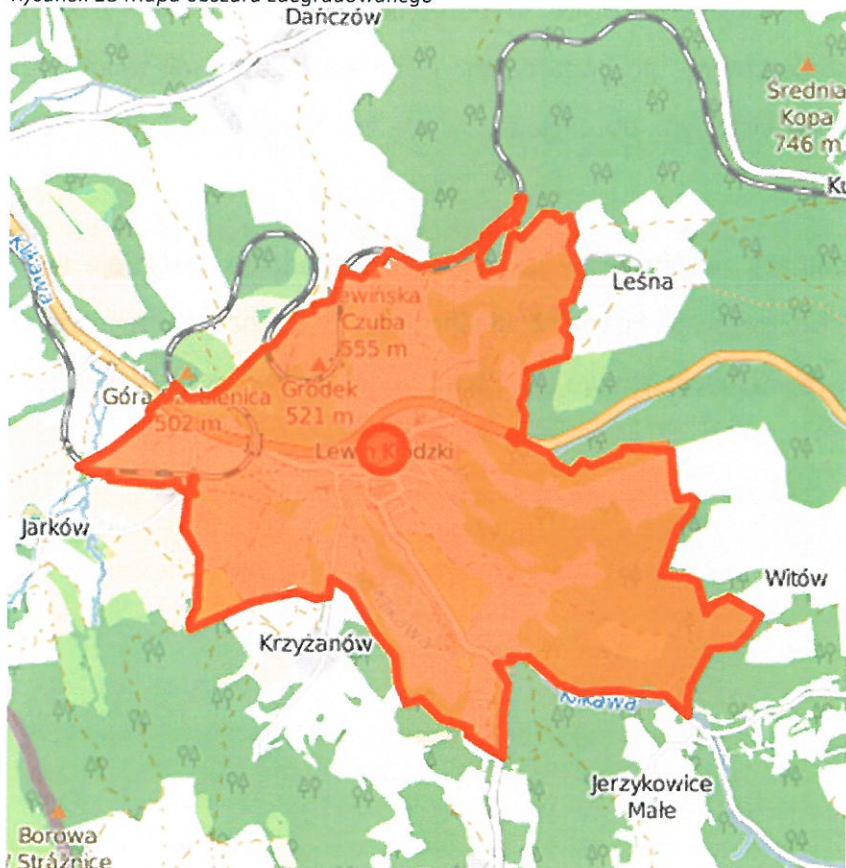
Źródło: opracowanie własne na podstawie analizy desk research, analizy SWOT, warsztatów diagnostycznych, badań ankietowych oraz konsultacji społecznych



Projekt współfinansowany ze środków Funduszu Spójności w ramach Programu Operacyjnego
Pomoc Techniczna 2014-2020

Wszystkie z zaproponowanych czynników problemowych: społeczne, gospodarcze, infrastrukturalne i kulturowe znalazły potwierdzenie w wynikach badań z interesariuszami Gminy Lewin Kłodzki, zarówno z grupą roboczą podczas warsztatów diagnostycznych i przeprowadzenia analizy SWOT, jak i badaniami ankietowymi oraz spotkaniami konsultacyjnymi ze wszystkimi interesariuszami Gminy.

Rysunek 18 Mapa obszaru zdegradowanego
Dańczów



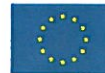
Źródło: opracowanie własne na podstawie:

<https://www.openstreetmap.org/relation/5366054#map=13/50.4045/16.2893>

7. Zasięg przestrzenny obszaru rewitalizacji określony w oparciu o diagnozę i identyfikację potrzeb rewitalizacyjnych

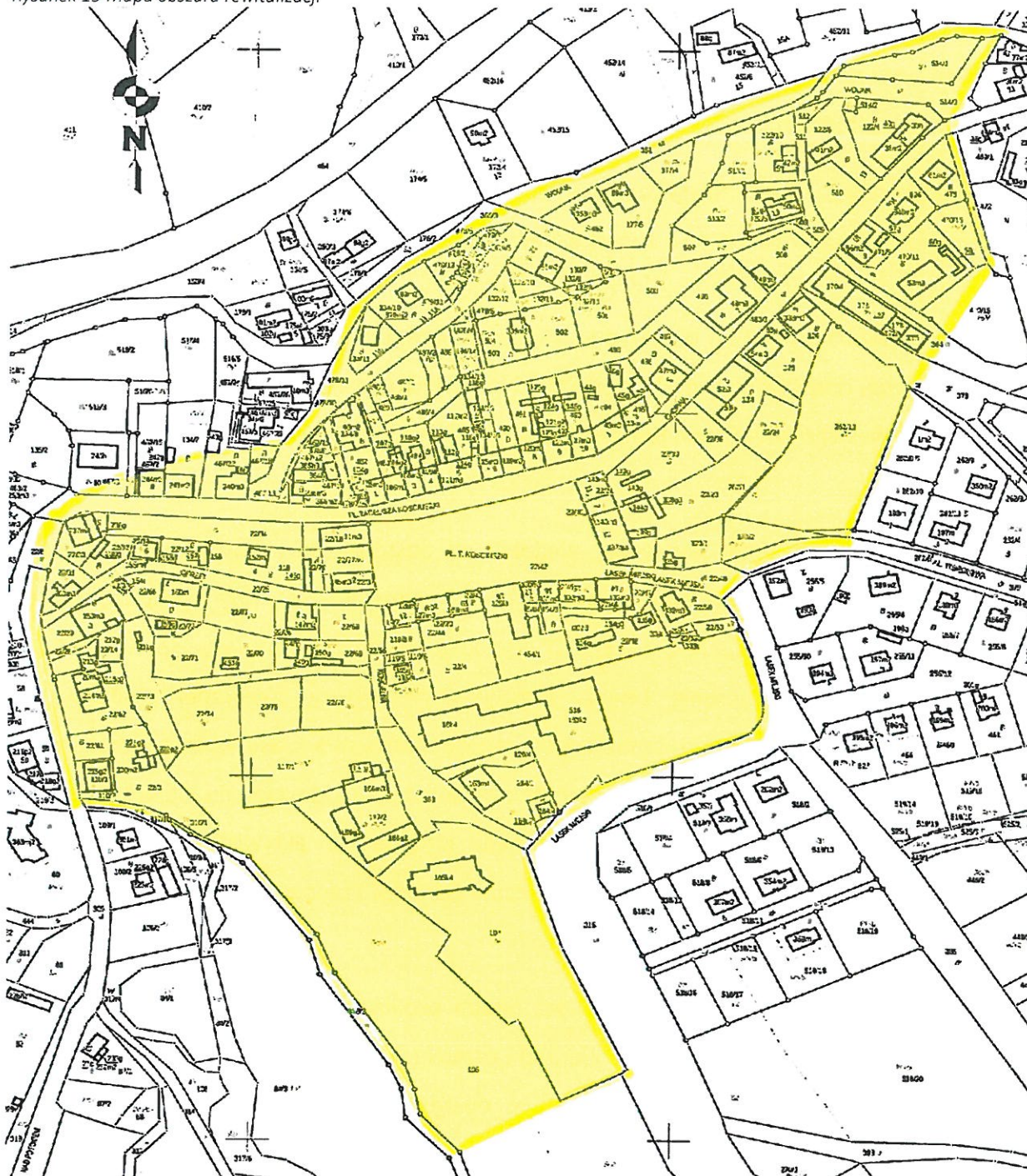
Wyznaczenie obszaru rewitalizacji zostało dokonane zarówno na podstawie analizy wskaźnikowej zidentyfikowanych obszarów kryzysowych w sferze społecznej, gospodarczej oraz przestrzennej i środowiskowej, jak również na podstawie badania ankietowego, a także spotkania warsztatowego i konsultacji społecznych. Wyodrębniony obszar charakteryzuje się zdegradowaniem funkcji społecznych, gospodarczych i infrastruktury mieszkaniowej, przestrzeni publicznej oraz zmniejszonym potencjałem w sferze działalności i aktywności społeczności lokalnej.

Obszar wyznaczony do rewitalizacji zlokalizowany jest w Lewinie Kłodzkim, obejmuje ulice: pl. T. Kościuszki, ul. Okrzei, ul. Liczyrzepy, ul. Kościelna, ul. Chopina, ul. Wodna oraz fragment ul. Obrońców Warszawy. Obszar rewitalizacji zajmuje ok. 1,5 km² powierzchni gminy zamieszkały przez 516 mieszkańców.



Projekt współfinansowany ze środków Funduszu Spójności w ramach Programu Operacyjnego
Pomoc Techniczna 2014-2020

Rysunek 19 Mapa obszaru rewitalizacji



Źródło:

Urząd

Gminy

Lewin

Kłodzki



8. Charakterystyka obszaru rewitalizacji

Obszar wyznaczony do rewitalizacji w znacznej części obejmuje zabudowę stanowiącą historyczny ośrodek miasta Lewin Kłodzki, który wpisany jest do rejestru zabytków.

Stan kryzysowy został zdiagnozowany w obszarze społecznym, gospodarczym, środowiskowym, przestrzennie – funkcjonalnym oraz technicznym. Na wyznaczonym obszarze zdiagnozowane zostały istotne przyczyny występowania sytuacji kryzysowej wynikające z zamieszkiwania na danym obszarze w większości ludności w wieku poprodukcyjnym, osób bezrobotnych oraz wykluczonych społecznie i zawodowo ze względu na niepełnosprawność, stan długotrwałego bezrobocia lub nadużywanie alkoholu i korzystanie ze świadczeń pomocy społecznej.

Na wyznaczonym terenie występuje niedobór w dostępie do infrastruktury społecznej. W Lewinie Kłodzkim funkcjonuje Zespół Szkolno-Przedszkolny, gminny punkt biblioteczny zlokalizowany w budynku szkoły, stacja PKP oddalona od centrum miejscowości ok. 2 km oraz punkt pocztowy. Na terenie Lewina brakuje infrastruktury społecznej umożliwiającej korzystanie z usług społeczno- kulturalnych, zagospodarowania czasu wolnego społeczności lokalnej, w tym dzieci i młodzieży szkolnej. W miejscowości nie funkcjonuje żadna świetlica czy dom kultury, który pełniłby funkcję punktu integracji i aktywizacji społecznej. Na wyznaczonym obszarze funkcjonuje tylko Gminny Ośrodek Pomocy Społecznej, a mieszkańcy nie podejmują własnych inicjatyw społecznych.

Zdegradowany obszar cechuje się również niskim poziomem rozwoju gospodarczego oraz niskim wskaźnikiem aktywności gospodarczej i przedsiębiorczości. Brakuje apteki, restauracji, baru mlecznego, a na całym analizowanym obszarze występuje zaledwie kilka sklepów spożywczych. W Lewinie działalność prowadzi niewielka liczba organizacji pozarządowych, a sfera usługowa miejscowości nie jest w stanie sprostać wymaganiom mieszkańców, przejezdnych oraz turystów odwiedzających Lewin Kłodzki.

Również w obszarze przestrzeni publicznej i środowiska naturalnego wyznaczony obszar charakteryzuje się wysokim stopniem zdegradowania. Zdecydowana większość budynków

Projekt współfinansowany ze środków Funduszu Spójności w ramach Programu Operacyjnego Pomoc Techniczna 2014-2020

ogrzewana jest piecami węglowymi, co skutkuje potencjalnym zwiększeniem problemu niskiej emisji. Część budynków pokryta jest pokryciem dachowym zawierającym azbest, a stan techniczny budynków oraz infrastruktury technicznej kształtują się na bardzo niskim poziomie. Naturalne centrum Lewina Kłodzkiego nie jest w stanie wypełnić rosnącego popytu na usługi społeczne/ kulturalne/ sportowo - rekreacyjne/ turystyczne i okołoturystyczne większości mieszkańców, turystów oraz osób przejeżdżających przez Lewin. W przypadku wielu usług, brak infrastruktury skutkuje zmniejszoną różnorodnością oraz atrakcyjnością turystyczną i mieszkaniową całej gminy.

Tabela 15 Podsumowanie danych dotyczących obszaru rewitalizacji

Stan ogólny budynków	Zły, występuje azbest
Stan infrastruktury technicznej	Zły stan techniczny budynków oraz dróg, ciągów komunikacyjnych, murów oporowych, rynsztoków, dojść do budynków i schodów terenowych.
Dominująca funkcja obszaru	Mieszkaniowa.
Najważniejsze instytucje i podmioty gospodarcze	W okolicy znajduje się Zespół Szkolno-Przedszkolny, gminny punkt biblioteczny zlokalizowany w budynku szkoły, Urząd Gminy, Gminny Ośrodek Pomocy Społecznej, dwa sklepy spożywcze, punkt pocztowy.
Występowanie problemów ekologicznych	Występowanie azbestowych pokryć dachowych, występujący problem niskiej emisji (spalania śmieci przez mieszkańców, bliskiej odległości od drogi krajowej o wysokim natężeniu ruchu). Większość budynków ogrzewana jest węglem.
Występowanie problemów społecznych	Teren zamieszkiwany jest głównie przez ludność w wieku poprodukcyjnym, bezrobotnych oraz wykluczonych społecznie lub zawodowo ze względu na niepełnosprawność i długotrwałe pozostawanie bez pracy.
Stan przestrzeni publicznej	Niedoinwestowana, ulegająca degradacji i zniszczeniu.
Występowanie terenów rekreacyjnych	Niewielki obszar terenów zielonych, krzewów, które wykorzystywane są przez osoby nadużywające alkoholu jako miejsce spędzania wolnego czasu.

9. Wizja wyprowadzenia obszaru rewitalizacji ze stanu kryzysowego (planowany efekt rewitalizacji)

Lewin Kłodzki jako miejsce spójnego rozwoju społeczno – gospodarczego - atrakcyjne dla mieszkańca, turysty i inwestora. Historyczne centrum miejscowości oferuje zróżnicowane i przyjazne miejsca spędzania wolnego czasu oraz przestrzenie dostępne dla wszystkich mieszkańców i turystów odwiedzających region.

10. Cele rewitalizacji i kierunki działań

Realizacja Lokalnego Programu Rewitalizacji dla Gminy Lewin Kłodzki na lata 2016 – 2022 opiera się na kompleksowym ujęciu procesu rewitalizacji, obejmującym działania aktywizujące i integrujące społeczność lokalną oraz działania dotyczące renowacji infrastruktury mieszkaniowej i technicznej.

Historyczne centrum miejscowości Lewin Kłodzki stanowi jeden z najistotniejszych zasobów, który może stać się fundamentem rozwoju gminy w aspekcie niwelowania obszarów koncentracji negatywnych zjawisk kryzysowych. Lewin Kłodzki posiada dobrze zachowany układ urbanistyczny, który od kilkuset lat nie uległ większym modyfikacjom i stanowi spójną całość.

Rewitalizację historycznego centrum Lewina Kłodzkiego zaplanowano w formie trzech kierunków interwencji wyodrębnionych na podstawie analizy danych zastanych, diagnozy potrzeb i problemów rewitalizacyjnych. Dziedziny te odpowiadają na zidentyfikowane zjawiska kryzysowe, natomiast misją Gminy Lewin Kłodzki jest:

Rewitalizacja przestrzeni oraz aktywizacja społeczna i gospodarcza mieszkańców Gminy w celu wykreowania atrakcyjnego i bezpiecznego historycznego centrum Lewina Kłodzkiego oraz stworzenia wizerunku miejsca atrakcyjnego turystycznie.

Realizując cel strategiczny Lokalnego Programu Rewitalizacyjnego, jakim jest: **odnowa i ożywienie oraz poprawa wizerunku obecnie problemowych obszarów gminy Lewin Kłodzki przy partycypacji i zaangażowaniu zróżnicowanych grup interesariuszy Programu.**

Interesariusze to osoby, instytucje lub ich grupy, które są w strefie bezpośredniego lub pośredniego oddziaływania Lokalnego Programu Rewitalizacji dla Gminy Lewin Kłodzki na lata 2016-2022 oraz podmioty, które mogą uczestniczyć w realizacji Programu i wpływać, pozytywnie lub negatywnie, na jego rezultaty. Interesariuszami Lokalnego Programu Rewitalizacji mogą być, zatem lokalne społeczności i poszczególne osoby oraz ich formalni i nieformalni przedstawiciele, władze samorządowe i krajowe, politycy, przywódcy religijni, organizacje społeczeństwa obywatelskiego, grupy specjalnych interesów, społeczności akademickie oraz przedstawiciele biznesu¹⁰.

10.1. Rekomendowane kierunki interwencji

Realizacja celu strategicznego Lokalnego Programu Rewitalizacji Gminy Lewin Kłodzki na lata 2016-2022 prowadzić będzie do zwiększenia partycypacji społecznej oraz przede wszystkim wyprowadzenia zdiagnozowanego obszaru ze stanu kryzysowego oraz zwiększenia możliwości rozwojowych obszaru zdegradowanego.

Dwa pierwsze obszary strategiczne stanowią podstawę skutecznej realizacji Lokalnego Programu Rewitalizacji dla Gminy Lewin Kłodzki na lata 2016 – 2022 poprzez bezpośrednie oddziaływanie na mieszkańców terenów rewitalizowanych w kwestiach problemowych.

1. Obszar strategiczny – **Spółeczeństwo**

Cel strategiczny: **Aktywizacja społeczno - kulturalna mieszkańców oraz przeciwdziałanie wykluczeniu społecznemu**

2. Obszar strategiczny – **Gospodarka**

Cel strategiczny: **Aktywizacja gospodarcza i zawodowa mieszkańców**

Trzeci obszar strategiczny związany jest ze wszystkimi sferami rewitalizacji (sfera społeczna, gospodarcza, przestrzenna) oraz jest odpowiedzią na zdiagnozowane potrzeby rewitalizacyjne w Gminie Lewin Kłodzki.

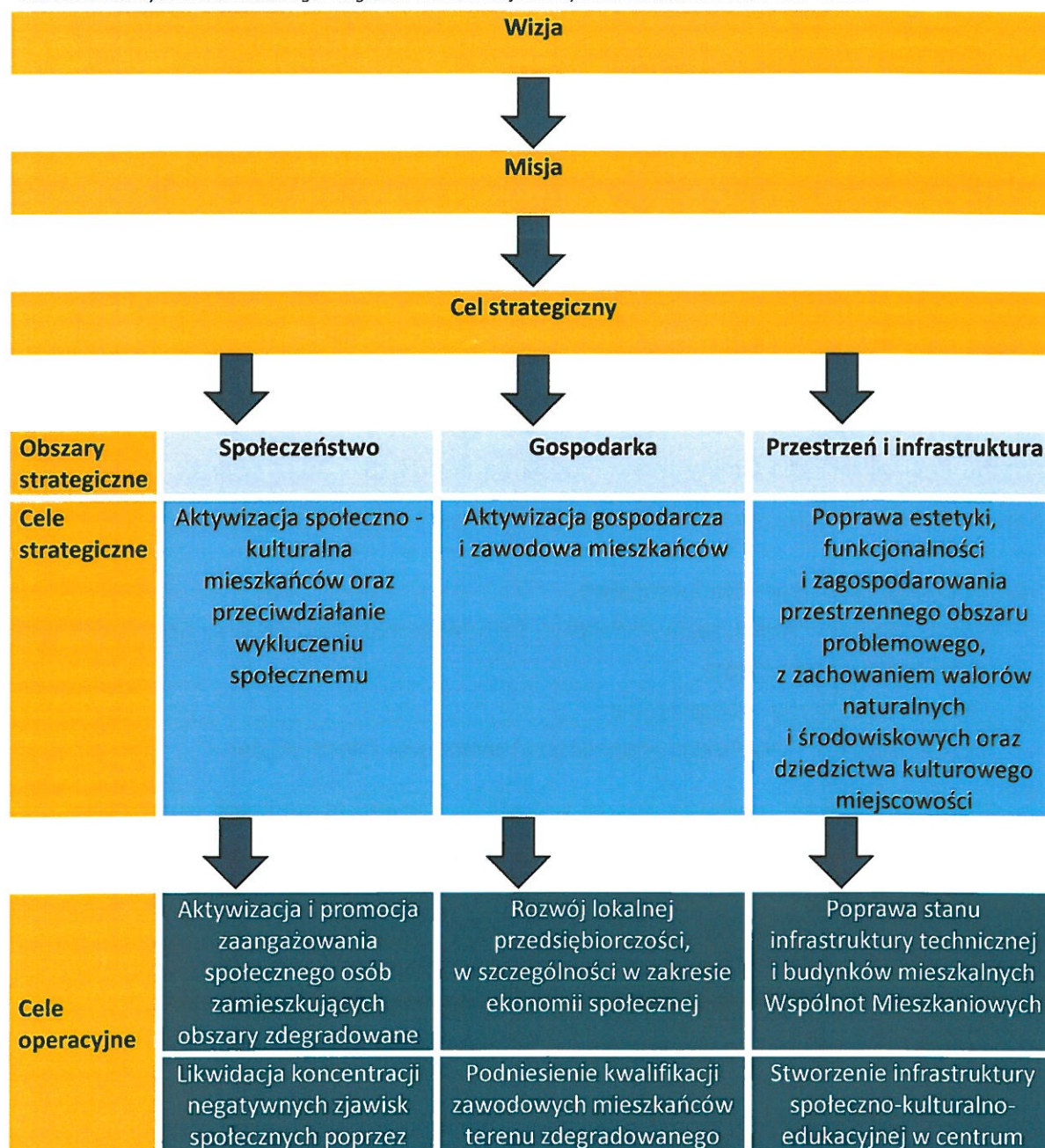
¹⁰ International Finance Corporation (2007). Stakeholder Engagement: A Good Practice Handbook for Companies Doing Business in Emerging Markets, World Bank Group.

3. Obszar strategiczny - Przestrzeń i infrastruktura

Cel strategiczny: **Poprawa estetyki, funkcjonalności i zagospodarowania przestrzennego obszaru problemowego, z zachowaniem walorów naturalnych i środowiskowych oraz dziedzictwa kulturowego miejscowości**

Dla każdego z obszarów strategicznych (kierunków interwencji) opracowano cele operacyjne, do których przyporządkowano poszczególne działania rewitalizacyjne.

Tabela 16 Matryca celów Lokalnego Programu Rewitalizacji Gminy Lewin Kłodzki na lata 2016 - 2022



	niwelowanie przyczyn wykluczenia społecznego		Lewina Kłodzkiego
	Integracja społeczna osób zamieszkujących obszary zdegradowane	Zwiększenie jakości lokalnego rynku pracy	Rozwój i modernizacja infrastruktury technicznej oraz rekreacyjno-sportowej na obszarze zdegradowanym

Źródło: opracowanie własne

10.2. Opis kierunków interwencji i celów rewitalizacyjnych

Obszar strategiczny – Społeczeństwo

Cel strategiczny: Aktywizacja społeczno - kulturalna mieszkańców oraz przeciwdziałanie wykluczeniu społecznemu

Uzasadnienie: Działania rewitalizacyjne powinny bezpośrednio przyczyniać się do zwiększania jakości życia zarówno mieszkańców rewitalizowanego obszarów, jak i całej społeczności lokalnej.

Na etapie diagnozy zidentyfikowane zostały obszary problemowe Gminy Lewin Kłodzki w aspekcie społecznym w dwóch kategoriach: Pierwsza dotyczy **funkcjonowania lokalnej społeczności**, której największe słabości to: brak popytu na pracę, nadmierne spożycie alkoholu, marazm społeczny, brak chęci na zmianę sytuacji życiowej spowodowana zdegenerowaniem społecznym i pobieraniem zasiłków. Lokalna społeczność cechuje się również występowaniem zjawiska dziedziczenia bezrobocia, bezdomności, niskim poziomem wykształcenia, dysfunkcyjnością rodzin, czy roszczeniowym nastawieniem klientów pomocy społecznej. Drugą kategorią problemową dotyczącą społecznego aspektu rewitalizacji jest **życie kulturalne mieszkańców gminy**, wśród których do największych zagrożeń zaliczyć można brak miejsca pełniącego rolę ośrodka kultury, miejsca spotkań, czy brak infrastruktury społecznej.

Dlatego w ujęciu działań rewitalizacyjnych zaleca się próbę skorygowania postaw życiowych mieszkańców obszarów zdegradowanych poprzez aktywizację społeczną i promocję zaangażowania społecznego, w szczególności działania te powinny koncentrować się na osobach z grup wykluczonych i narażonych na wykluczenie społeczne. Równoległe do działań

pobudzających aktywność i zaangażowanie lokalnej społeczności należy podjąć działania, których celem będzie niwelowanie lub całkowita likwidacja natężenia zjawisk negatywnych i zagrożeń społecznych na tych obszarach. Kompleksowa realizacja działania rewitalizacyjnego związanego z poprawą funkcjonowania lokalnej społeczności poza aktywizacją i likwidacją koncentracji zjawisk negatywnych wymaga działań mających na celu integrację społeczną, która z założenia nie pozwoli na ponowne wystąpienie lub pogłębienie nasycenia negatywnych zjawisk na rewitalizowanym obszarze.

Gospodarka

Aktywizacja gospodarcza i zawodowa mieszkańców

Uzasadnienie: Działania rewitalizacyjne powinny oddziaływać na ożywienie gospodarcze i poprawę atrakcyjności lokalnego rynku pracy zarówno z punktu widzenia pracownika, jak i pracodawcy.

Analiza zjawisk i trendów gospodarczych na terenie Gminy Lewin Kłodzki sugeruje konieczność interwencji w kierunkach dotyczących popytu i podaży na rynku pracy, jak również poziomu kapitału ludzkiego (kwalifikacji, kompetencji, gotowości do podjęcia pracy mieszkańców Gminy). W wyniku identyfikacji gospodarczych obszarów problemowych na terenie Gminy Lewin Kłodzki zdiagnozowano takie zjawiska negatywne jak: niski poziom wynagrodzeń, nieopłacalność pracy oraz brak chęci podjęcia pracy wśród osób długotrwale bezrobotnych, szara strefa, wysokie zasiłki będące substytutem wynagrodzenia za pracę, czy niechęć do podnoszenia kwalifikacji i zdobywania umiejętności niezbędnych na rynku pracy.

Rekomendowane działania rewitalizacyjne powinny dwutorowo wymuszać zmiany na lokalnej gospodarce – zarówno z perspektywy przedsiębiorców, jak również z perspektywy osób pracujących lub poszukujących pracy. Działania rewitalizacyjne w Gminie Lewin Kłodzki skupione powinny być na **podniesieniu kwalifikacji zawodowych mieszkańców obszarów zdegradowanych**, a tym samym zwiększyć ich szanse i możliwości na zmianę statusu na rynku pracy oraz przekształceń dotyczących samego rynku pracy, które wpłyną na motywatory podjęcia i opłacalność pracy. Konsekwencją działań rewitalizacyjnych dotyczących aspektu gospodarczego powinien być również rozwój i modernizacja infrastruktury technicznej oraz

rekreacyjno-sportowej na obszarze zdegradowanym, który traktować można zarówno jako pochodną działań wpływających na gospodarkę, jak również czynnik wpływający na bezrobocie i poziom gospodarczy miejscowości.

Przestrzeń i infrastruktura

Poprawa estetyki, funkcjonalności i zagospodarowania przestrzennego obszaru problemowego, z zachowaniem walorów naturalnych i środowiskowych oraz dziedzictwa kulturowego miejscowości

Uzasadnienie: Estetyka przestrzeni publicznej oraz funkcjonalność zagospodarowania przestrzenne są newralgiczną kwestią w przypadku miejscowości turystycznej, którą jest Lewin Kłodzki. Wizerunek miejscowości nastawionej na turystów powinien być komplementarny z walorami środowiska naturalnego – otuliną Parku Narodowego Gór Stołowych.

Nie tylko turyści odczuwają degradację tkanki miejskiej, pozostali interesariusze obszaru zdegradowanego, w tym: mieszkańcy, lokalni przedsiębiorcy, potencjalni przedsiębiorcy, osoby pracujące na danym obszarze zmuszeni są do funkcjonowania w warunkach odbiegających od miana komfortowych, natomiast stan techniczny oraz infrastruktura na analizowanym terenie zniechęca do podejmowania jakichkolwiek działań w centrum Lewina Kłodzkiego.

W aspekcie działań rewitalizacyjnych zaleca się przede wszystkim projekty uwzględniające modernizację infrastruktury technicznej oraz rewitalizację budynków znajdujących się na rewitalizowanym obszarze. Poza zmianami poprawiającymi komfort oraz bezpieczeństwo interesariuszy, modernizacji wizualnych historycznego centrum Lewina Kłodzkiego niezbędne jest utworzenie w jego centralnej części miejsca „ożywienia” społecznego w postaci infrastruktury społeczno-kulturalno-edukacyjnej dla mieszkańców, turystów, itd., która wpłynie na utożsamianie się mieszkańców z Gminą, lokalny patriotyzm, zaangażowanie społeczne, a także stanie się platformą umożliwiającą aktywizację społeczną i zawodową osób z grup zagrożonych wykluczeniem społecznym.

10.3. Uzasadnienie celów rewitalizacyjnych i ich wpływ na niwelowanie koncentracji zjawisk negatywnych

Lokalny Program Rewitalizacji dla Gminy Lewin Kłodzki na lata 2016 – 2022 zakłada realizację 9 celów operacyjnych, których realizacja opierać się będzie na 13 projektach rewitalizacyjnych. Projekty te mają na celu eliminację lub ograniczenie negatywnych zjawisk powodujących koncentrację negatywnych zjawisk kryzysowych.

W celu określenia wpływu na zjawiska kryzysowe poszczególnym celom operacyjnym przyporządkowano numerację:

- 1.1. Aktywizacja i promocja zaangażowania społecznego osób zamieszkujących obszary zdegradowane;
- 1.2. Likwidacja koncentracji negatywnych zjawisk społecznych poprzez niwelowanie przyczyn wykluczenia społecznego;
- 1.3. Integracja społeczna osób zamieszkujących obszary zdegradowane;
- 2.1. Rozwój lokalnej przedsiębiorczości, w szczególności w zakresie ekonomii społecznej;
- 2.2. Podniesienie kwalifikacji zawodowych mieszkańców terenu zdegradowanego;
- 2.3. Zwiększenie jakości lokalnego rynku pracy;
- 3.1. Poprawa stanu infrastruktury technicznej i budynków mieszkalnych Wspólnot Mieszkaniowych;
- 3.2. Stworzenie infrastruktury społeczno-kulturalno-edukacyjnej w centrum Lewina Kłodzkiego;
- 3.3. Rozwój i modernizacja infrastruktury technicznej oraz rekreacyjno-sportowej na obszarze zdegradowanym.

Poziom wpływ poszczególnych celów operacyjnych na zjawiska kryzysowe, a tym samym zasadności ich realizacji został oceniony na podstawie analizy potrzeb rewitalizacyjnych w skali 1-3, gdzie:

- 1: niski poziom wpływu na zjawisko kryzysowe;
- 2: średni poziom wpływu na zjawisko kryzysowe;
- 3: wysoki poziom wpływu na zjawisko kryzysowe.

Projekt współfinansowany ze środków Funduszu Spójności w ramach Programu Operacyjnego
Pomoc Techniczna 2014-2020

Tabela 17 Wpływ poszczególnych celów operacyjnych na aspekty problemowe

	Cele operacyjne:			Spoleczeństwo			Gospodarka			Przestrzeń i infrastruktura		
	1.1.	1.2.	1.3.	2.1.	2.2.	2.3.	3.1.	3.2.	3.3.	3.1.	3.2.	3.3.
Problemy społeczne	Bezrobocie	2	3	2	3	3	3	2	3	3	2	3
	Ubóstwo	3	3	3	3	3	3	2	3	3	2	3
	Przestępczość	2	3	3	2	3	3	3	3	3	3	3
	Alkoholizm	3	3	3	3	3	3	2	3	3	2	3
	Niski poziom edukacji	2	3	3	3	3	3	2	3	3	2	3
	Niski poziom kapitału społecznego	3	3	3	3	3	3	2	3	3	2	3
	Niski poziom uczestnictwa w życiu publicznym	3	3	3	3	3	3	2	3	3	2	3
	Niski poziom uczestnictwa w życiu kulturalnym	3	3	3	3	3	3	2	3	3	2	3
	Niekorzystne procesy demograficzne	3	3	3	3	3	3	3	3	3	3	3
Problemy gospodarcze	niski stopień przedsiębiorczości	2	3	3	3	3	3	2	3	3	2	3
	słaba kondycja przedsiębiorstw	1	1	1	3	3	3	2	3	3	2	3
Problemy środowiskowe	przekroczenie standardów jakości środowiska	3	1	1	2	2	2	3	2	2	3	3
	obecność odpadów stwarzających zagrożenie dla życia, zdrowia lub stanu środowiska	1	1	1	1	1	1	3	2	1	3	2
	niewystarczające wyposażenie w infrastrukturę techniczną	1	1	1	3	3	3	3	3	3	3	3
Problemy funkcjonalne	niewystarczające wyposażenie w infrastrukturę społeczną	3	1	2	3	3	3	2	3	3	2	3
	brak dostępu do podstawowych usług lub ich niska jakość usług	3	1	3	3	3	3	2	3	3	2	3
	niedostosowanie rozwiązań urbanistycznych do zmieniających się funkcji obszaru	1	1	1	2	3	3	3	3	3	3	3
Problemy techniczne	brak lub niska jakość terenów publicznych	1	1	1	2	2	2	3	2	2	3	2
	degradacja stanu technicznego obiektów budowlanych	1	1	1	2	1	2	3	2	1	3	2
	brak wyposażenia w rozwiązania techniczne umożliwiające efektywne korzystanie z obiektów budowlanych	1	1	1	2	1	2	3	2	1	3	2

11. Lista planowanych projektów i przedsięwzięć rewitalizacyjnych

Zgodnie z Wytycznymi programowymi IZ RPO WD dotyczącymi zasad przygotowania lokalnych programów rewitalizacji (lub dokumentów równorzędnych) w perspektywie finansowej 2014-2020, projekty rewitalizacyjne zostały podzielone na projekty kluczowe (składane w konkursie o dofinansowanie w ramach działania 6.3 „Rewitalizacja zdegradowanych obszarów”, tworzące tzw. „Listę A”) oraz projekty komplementarne (składane w konkursach w ramach innych działań RPO WD 2014-2020, tworzące tzw. „Listę B”).

W ramach całościowego procesu rewitalizacji obszarów zdegradowanych Gminy Lewin Kłodzki zaplanowano 21 projektów kluczowych oraz 9 projektów komplementarnych.



Projekt współfinansowany ze środków Funduszu Spójności w ramach Programu Operacyjnego
Pomoc Techniczna 2014-2020

11.1. Lista A: projekty kluczowe

Tabela 18 Projekty kluczowe

Lp.	Nazwa projektu	Nazwa wnioskodawcy	Krótki opis problemu jaki ma rozwiązać realizacja projektu	Cel (cele) projektu	Zakres realizowanych zadań	Miejsce realizacji projektu na obszarze rewitalizacji	Szacowana wartość projektu	Prognozowane produkty i rezultaty
1.	Przebudowa budynku przy ul. Chopina 2 w Lewinie Kłodzkim na Centrum Społeczno-Kulturalno-Edukacyjne wraz z zagospodarowaniem przyległych gminnych działek na działalność kulturalno-edukacyjno-społeczną.	Gmina Lewin Kłodzki	Zapewnienie m.in. miejsca spotkań dla młodzieży i seniorów, miejsca na potrzeby biblioteki, siłowni oraz utworzenie miejsca na spotkania plenerowe. Gminę Lewin Kłodzki dotyka problem starzenia się społeczeństwa. Konieczne jest podejmowanie działań związanych ze wspieraniem aktywności osób starszych. Ponadto	Aktywizacja społeczności lokalnej stworzenie silnego bodźca przyciągającego turystów, rozszerzenie oferty i poprawa jakości usług kulturalnych, społecznych i edukacyjnych, zapewnienie swobodnego dostępu do dóbr i usług kultury wszystkim grupom społecznym. Projekt wpisuje się w następujące cele szczegółowe Programu rewitalizacji: 1.1. Aktywizacja i promocja zaangażowania społecznego osób zamieszkujących obszary zdegradowane, 1.2. Likwidacja koncentracji	1. Przebudowa budynku obejmujące wykonanie m.in. siłowni, sali spotkań dla seniorów i młodzieży, sali muzealnej, sali wystawienniczej, biblioteki z czytelnią, sali konferencyjnej, pomieszczeń biurowych dla instytucji i stowarzyszeń 2. Zagospodarowanie przyległego terenu na działalność kulturalno-edukacyjno-społeczną, w tym m.in. 1) prosta scena z zadaszeniem i	Lewin Kłodzki ul. Chopina 2	3.000.000 zł	Wskaźniki produktu: Liczba wspartych obiektów infrastruktury zlokalizowanych na rewitalizowanych obszarach – 1 szt., Powierzchnia obszarów objętych rewitalizacją – 0,78 ha Wskaźnik rezultatu: Liczba osób korzystająca z przebudowanej infrastruktury - 1000 poprawa wizerunku przestrzeni publicznej, a tym samym atrakcyjności gminy jako ośrodka turystycznego

Projekt współfinansowany ze środków Funduszu Spójności w ramach Programu Operacyjnego Pomoc Techniczna 2014-2020

	<p>odnotowano brak infrastruktury kulturalnej na terenie Gminy, co uniemożliwia jej wykorzystanie do wspierania aktywności społecznej i kulturalnej mieszkańców gminy. Brakuje obiektu, który eksponowałaby cały dorobek kultury, stanowiąc tym samym podstawę do wzmocnienia tożsamości lokalnej i poczucia więzi oraz zachowania dziedzictwa kulturowego.</p>	<p>negatywnych zjawisk społecznych poprzez niwelowanie przyczyn wykluczenia społecznego, 1.3 Integracja społeczna osób zamieszkujących obszary zdegradowane, 2.1. Rozwój lokalnej przedsiębiorczości, w szczególności w zakresie ekonomii społecznej, 2.2. Podniesienie kwalifikacji zawodowych mieszkańców terenu zdegradowanego, 3.2. Stworzenie infrastruktury społeczno-kulturalno-edukacyjnej w centrum Lewina Kłodzkiego, 3.3. Rozwój i modernizacja infrastruktury technicznej oraz rekreacyjno-sportowej na obszarze zdegradowanym.</p>	<p>konstrukcją umożliwiającą zawieszenie oświetlenia i nagłośnienia 2) przestrzeń dla artystycznych działań plenerowych, jarmarków, festynów 3) miejsca (stoiska) dla wystawców z lokalnymi produktami regionalnymi 4) oświetlenie terenu , doprowadzenie energii elektrycznej do sceny, zagospodarowanie zielenią 5) komunikacja wewnętrzna wraz z zapleczem parkingowym 6) renowacja schodów od strony ul. Chopina 7) podjazd dla niepełnosprawnych od ul. Chopina 8) ogrodzenie terenu</p>	<p>i miejsca zamieszkania</p>
--	---	---	---	-------------------------------



Projekt współfinansowany ze środków Funduszu Spójności w ramach Programu Operacyjnego
Pomoc Techniczna 2014-2020

2. Rewitalizacja przestrzeni publicznej rynku Lewina Kłodzkiego	Gmina Lewin Kłodzki	Brak spójności przestrzennej poszczególnych obszarów gminy, wysoki stopień degradacji przestrzeni publicznej, brak jasno określonych funkcji społecznych przestrzeni publicznej, wptywających na obniżenie poziomu integracji i aktywności.	Celem projektu jest poprawa estetyki rynku Lewina Kłodzkiego. Utworzenie miejsca spotkań i wypoczynku o wysokich walorach estetycznych i przyrodniczych, Integracja mieszkańców, Wzmocnienie tożsamości lokalnej i poczucia przynależności do miejsca zamieszkania, Ożywienie przestrzeni publicznej, aktywizacja społeczności lokalnej, stworzenia silnego bodźca przyciągającego turystów, ożywienie gospodarcze i społeczne zwiększenie estetyki otoczenia. Projekt wpisuje się w następujące cele szczegółowe Programu rewitalizacji: 1.1. Aktywizacja i promocja zaangażowania społecznego osób	1. Renowacja istniejącej fontanny 2. Zagospodarowanie zieleni 3. Elementy małej architektury m.in schody, tarasy, murki oporowe	Lewin Kłodzki, pl. Kościuszki 1.000.000 zł	Wskaźniki produktu: Powierzchnia obszarów objętych rewitalizacją - 0,34 ha Wskaźnik rezultatu: poprawa wizerunku przestrzeni publicznej, a tym samym atrakcyjności gminy jako ośrodka turystycznego i miejsca zamieszkania Liczba osób korzystająca z przebudowanej infrastruktury - 1000.
---	---------------------	---	--	---	---	---





Projekt współfinansowany ze środków Funduszu Spójności w ramach Programu Operacyjnego Pomoc Techniczna 2014-2020

<p>3. Zagospodarowanie terenu przy Zespole Szkolno-Przedszkolnym w Lewinie Kłodzkim</p>	<p>Gmina Lewin Kłodzki</p>	<p>Zły stan techniczny zagospodarowania a terenie wokół budynku szkoły W Lewinie Kłodzkim</p>	<p>zamieszkujących obszary zdegradowane, 1.2. Likwidacja koncentracji negatywnych zjawisk społecznych poprzez niwelowanie przyczyn wykluczenia społecznego, 1.3. Integracja społeczna osób zamieszkujących obszary zdegradowane, 3.3. Rozwój i modernizacja infrastruktury technicznej oraz rekreacyjno-sportowej na obszarze zdegradowanym.</p>	<p>Zagospodarowanie terenu przy szkole poprzez wykonanie m.in. nowych dojazdów i ścieżek, placu apelacyjnego a także miejsc parkingowych i pochylni dla osób niepełnosprawnych</p>	<p>Lewin Kłodzki ul. Kościelna</p>	<p>710.000 zł</p>	<p>Wskaźniki produktu: Powierzchnia obszarów objętych rewitalizacją – 0,15 ha Wskaźnik rezultatu: Poprawa wizerunku przestrzeni publicznej, a tym samym poprawa atrakcyjności turystycznej gminy. Wskaźnik rezultatu: poprawa wizerunku przestrzeni publicznej, a tym</p>
---	----------------------------	---	--	--	--	-------------------	---



Projekt współfinansowany ze środków Funduszu Spójności w ramach Programu Operacyjnego
Pomoc Techniczna 2014-2020

<p>4. Rewitalizacja historycznego centrum Lewina Kłodzkiego poprzez przebudowę dróg gminnych</p>	<p>Gmina Lewin Kłodzki</p>	<p>Zły stan techniczny dróg gminnych. Utrudnienia komunikacyjne, zły stan nawierzchni dróg gminnych, utrudnienia w dotarciu do gospodarstw</p>	<p>społecznego osób zamieszkujących obszary zdegradowane, 1.2. Likwidacja koncentracji negatywnych zjawisk społecznych poprzez niwelowanie przyczyn wykluczenia społecznego, 1.3. Integracja społeczna osób zamieszkujących obszary zdegradowane, 3.2. Stworzenie infrastruktury społeczno-kulturalno-edukacyjnej w centrum Lewina Kłodzkiego, 3.3. Rozwój i modernizacja infrastruktury technicznej oraz rekreacyjno-sportowej na obszarze zdegradowanym.</p>	<p>1. Przebudowa dróg gminnych przy ul. Wodnej, Liczyrzepy, Pl. Kościuszki, Okrzei i Kościelnej 2. Budowa oświetlenia drogowego w pasie dróg.</p>	<p>Wskaźnik produktu: Liczba wspartych obiektów infrastruktury zlokalizowanych na rewitalizowanych obszarach – 5 szt., Wskaźnik rezultatu: poprawa wizerunku przestrzeni</p>
<p>samym atrakcyjności gminy jako ośrodka turystycznego i miejsca zamieszkania Liczba osób korzystająca z przebudowanej infrastruktury -1000.</p>					

Projekt współfinansowany ze środków Funduszu Spójności w ramach Programu Operacyjnego Pomoc Techniczna 2014-2020

<p>5. Rewitalizacja terenu przyległego do rynku Lewina Kłodzkiego poprzez przebudowę obiektów inżynierskich (mostowych) w ciągu ulicy Wodnej</p>	<p>Gmina Lewin Kłodzki</p>	<p>domowych i do obiektów użyteczności publicznej.</p>	<p>konkurencyjności gminy. Projekt wpisuje się w następujący cel szczegółowy Programu rewitalizacji: 3.1. Poprawa stanu infrastruktury technicznej i budynków mieszkalnych Wspólnot Mieszkańczych</p>	<p>Przebudowa 4 obiektów mostowych</p>	<p>Lewin Kłodzki, ul. Wodna</p> <p>1.800.000 zł</p>	<p>Wskaźnik produktu: Liczba wspartych obiektów infrastruktury zlokalizowanych na rewitalizowanych obszarach – 4 szt., Wskaźnik rezultatu: poprawa wizerunku przestrzeni publicznej, a tym samym atrakcyjności gminy jako ośrodka turystycznego i miejsca zamieszkania Liczba osób korzystająca z przebudowanej infrastruktury - 1000.</p>
			<p>Celem projektu jest poprawa stanu technicznego obiektów mostowych w ciągu ulicy Wodnej. Poprawa estetyki mostów i otoczenia. Poprawa bezpieczeństwa mieszkańców, zwiększenie konkurencyjności gminy. Projekt wpisuje się w następujący cel szczegółowy Programu rewitalizacji: 3.1. Poprawa stanu infrastruktury technicznej i budynków mieszkalnych Wspólnot Mieszkańczych</p>			<p>Wskaźnik produktu: Liczba wspartych obiektów infrastruktury zlokalizowanych na rewitalizowanych obszarach – 4 szt., Wskaźnik rezultatu: poprawa wizerunku przestrzeni publicznej, a tym samym atrakcyjności gminy jako ośrodka turystycznego i miejsca zamieszkania Liczba osób korzystająca z</p>

Projekt współfinansowany ze środków Funduszu Spójności w ramach Programu Operacyjnego
Pomoc Techniczna 2014-2020

6.	Rewitalizacja budynku mieszkalnego wielorodzinnego Wspólnota Mieszkańcowa ul. Okrzei 3	Zły stan techniczny budynku, co negatywnie wpływa na wizerunek gminy i warunki mieszkaniowe, a tym samym sferę społeczną i gospodarczą obszaru.	Poprawa estetyki centrum miejscowości. Zachowanie, promowanie i rozwój dziedzictwa naturalnego i kulturowego. Projekt wpisuje się w następujący cel szczegółowy Programu rewitalizacji: 3.1. Poprawa stanu infrastruktury technicznej i budynków mieszkalnych Wspólnot Mieszkańcowych	1. Remont dachu 2. Izolacja budynku 3. Remont komina 4. Remont elewacji (tynkowanie i malowanie) 5. Konserwacja stolarki drzwiowej 6. Remont korytarza (tynkowanie i malowanie) 7. Remont schodów, podłóg i posadzek w częściach wspólnych tj. wymiana i uzupełnienie elementów drewnianych, malowanie	Lewin Kłodzki, ul. Okrzei 3	200.000 zł	Wskaźnik produktu: Liczba wspartych obiektów infrastruktury zlokalizowanych na rewitalizowanych obszarach – 1 szt.	przebudowanej infrastruktury - 1000.
7.	Rewitalizacja budynku mieszkalnego wielorodzinnego Wspólnota Mieszkańcowa Pl. T. Kościuszki 1	Zły stan techniczny budynku, co negatywnie wpływa na wizerunek gminy i warunki mieszkaniowe, a tym samym sferę społeczną i	Poprawa estetyki centrum miejscowości. Zachowanie, promowanie i rozwój dziedzictwa naturalnego i kulturowego. Projekt wpisuje się w następujący cel szczegółowy Programu	1. Remont dachu – wymiana pokrycia na dachówkę – przebudowa kominów 2. Wykonanie elewacji z dociepleniem ścian 3. Wykonanie izolacji budynku	Lewin Kłodzki, Pl. T. Kościuszki 1	100.000 zł	Wskaźnik produktu: Liczba wspartych obiektów infrastruktury zlokalizowanych na rewitalizowanych obszarach – 1 szt.	Wskaźnik produktu: Liczba wspartych obiektów infrastruktury zlokalizowanych na rewitalizowanych obszarach – 1 szt. wskaźnik rezultatu: poprawa wizerunku





Projekt współfinansowany ze środków Funduszu Spójności w ramach Programu Operacyjnego
Pomoc Techniczna 2014-2020

8.	Rewitalizacja budynku mieszkalnego wielorodzinnego Wspólnota Mieszkańcowa Pl. T. Kościuszki 11	gospodarczą obszar.	rewitalizacji: 3.1. Poprawa stanu infrastruktury technicznej i budynków mieszkalnych Wspólnot Mieszkańcowych	4. Wymiana instalacji elektrycznej w częściach wspólnych 5. Remont Klatki schodowej	przestrzeni publicznej, a tym samym atrakcyjności gminy jako ośrodka turystycznego i miejsca zamieszkania
8.	Wspólnota Mieszkańcowa Pl. T. Kościuszki 11	Zły stan techniczny budynku, co negatywnie wpływa na wizerunek gminy i warunki mieszkaniowe, a tym samym sferę społeczną i gospodarczą obszar.	Poprawa estetyki centrum miejscowości. Zachowanie, promowanie i rozwój dziedzictwa naturalnego i kulturowego. Projekt wpisuje się w następujący cel szczegółowy Programu rewitalizacji: 3.1. Poprawa stanu infrastruktury technicznej i budynków mieszkalnych Wspólnot Mieszkańcowych	1. Remont dachu – wymiana pokrycia dachowego wraz z konstrukcją podtrzymującą 2. Remont kominów 3. Izolacja budynku 4. Remont elewacji (tynkowanie, malowanie) 5. Wymiana lub remont stolarki drzwiowej	Wskaźnik produktu: Liczba wspartych obiektów infrastruktury zlokalizowanych na rewitalizowanych obszarach – 1 szt. wskaźnik rezultatu: poprawa wizerunku przestrzeni publicznej, a tym samym atrakcyjności gminy jako ośrodka turystycznego i miejsca zamieszkania
9.	Wspólnota Mieszkańcowa Pl. T. Kościuszki 3-4	Zły stan techniczny budynku, co negatywnie wpływa na	Poprawa estetyki centrum miejscowości. Zachowanie, promowanie i rozwój dziedzictwa	1. Remont dachu (wymiana pokrycia dachowego) 2. Izolacja budynku 3. Remont elewacji	Wskaźnik produktu: Liczba wspartych obiektów infrastruktury zlokalizowanych



Projekt współfinansowany ze środków Funduszu Spójności w ramach Programu Operacyjnego
Pomoc Techniczna 2014-2020

Mieszkańcowa Pl. T. Kościuszki 3-4	wizerunek gminy i warunki mieszkaniowe, a tym samym sferę społeczną i gospodarczą obszaru.	naturalnego i kulturowego. Projekt wpisuje się w następujący cel szczegółowy Programu rewitalizacji: 3.1. Poprawa stanu infrastruktury technicznej i budynków mieszkalnych Wspólnot Mieszkańciovych	(tynkowanie i malowanie) 4. Remont i konserwacja stolarki drzwiowej 5. Remont schodów, podłóg i posadzek w częściach wspólnych tj. wymiana i uzupełnienie drewnianych elementów, malowanie	na rewitalizowanych obszarach – 2 szt. wskaźnik rezultatu: poprawa wizerunku przestrzeni publicznej, a tym samym atrakcyjności gminy jako ośrodka turystycznego i miejsca zamieszkania
10. Rewitalizacja budynku mieszkalnego wielorodzinnego Wspólnota Mieszkańciovowa Pl. T. Kościuszki 5	Zły stan techniczny budynku, co negatywnie wpływa na wizerunek gminy i warunki mieszkaniowe, a tym samym sferę społeczną i gospodarczą obszaru.	Poprawa estetyki centrum miejscowości. Zachowanie, promowanie i rozwój dziedzictwa naturalnego i kulturowego. Projekt wpisuje się w następujący cel szczegółowy Programu rewitalizacji: 3.1. Poprawa stanu infrastruktury technicznej i budynków mieszkalnych Wspólnot Mieszkańciovych	1. Remont dachu (wymiana pokrycia dachowego) 2. Remont kominów 3. Izolacja budynku od strony południowej i północnej 4. Remont elewacji – tynkowanie i malowanie)od strony południowej i północnej 5. Wymiana stolarki drzwiowej frontowej	Wskaźnik produktu: Liczba wspartych obiektów infrastruktury zlokalizowanych na rewitalizowanych obszarach – 1 szt. wskaźnik rezultatu: poprawa wizerunku przestrzeni publicznej, a tym samym atrakcyjności gminy jako ośrodka turystycznego i miejsca zamieszkania

Projekt współfinansowany ze środków Funduszu Spójności w ramach Programu Operacyjnego
Pomoc Techniczna 2014-2020

11.	Rewitalizacja budynku mieszkalnego wielorodzinnego Wspólnota Mieszkańcowa Pl. T. Kościuszki 21	Wspólnota Mieszkańcowa Pl. T. Kościuszki 21	Zły stan techniczny budynku, co negatywnie wpływa na wizerunek gminy i warunki mieszkaniowe, a tym samym sferę społeczną i gospodarczą obszaru.	Poprawa estetyki centrum miejscowości. Zachowanie, promowanie i rozwój dziedzictwa naturalnego i kulturowego. Projekt wpisuje się w następujący cel szczegółowy Programu rewitalizacji: 3.1. Poprawa stanu infrastruktury technicznej i budynków mieszkalnych Wspólnot Mieszkańcowych	1. Remont dachu wraz z kominami 2. Remont instalacji gazowej na częściach wspólnych	Lewin Kłodzki, Pl. T. Kościuszki 21	150.000 zł	Wskaźnik produktu: Liczba wspartych obiektów infrastruktury zlokalizowanych na rewitalizowanych obszarach – 1 szt. wskaźnik rezultatu: poprawa wizerunku przestrzeni publicznej, a tym samym atrakcyjności gminy jako ośrodka turystycznego i miejsca zamieszkania
12.	Rewitalizacja budynku mieszkalnego wielorodzinnego Wspólnota Mieszkańcowa Pl. T. Kościuszki 19	Wspólnota Mieszkańcowa Pl. T. Kościuszki 19	Zły stan techniczny budynku, co negatywnie wpływa na wizerunek gminy i warunki mieszkaniowe, a tym samym sferę społeczną i gospodarczą obszaru.	Poprawa estetyki centrum miejscowości. Zachowanie, promowanie i rozwój dziedzictwa naturalnego i kulturowego. Projekt wpisuje się w następujący cel szczegółowy Programu rewitalizacji: 3.1. Poprawa stanu infrastruktury technicznej i budynków mieszkalnych Wspólnot	1. Remont elewacji budynku wraz z drzwiami i oknami. 2. Remont instalacji gazowej na częściach wspólnych.	Lewin Kłodzki, Pl. T. Kościuszki 19	150.000 zł	Wskaźnik produktu: Liczba wspartych obiektów infrastruktury zlokalizowanych na rewitalizowanych obszarach – 1 szt. wskaźnik rezultatu: poprawa wizerunku przestrzeni publicznej, a tym samym atrakcyjności gminy

Projekt współfinansowany ze środków Funduszu Spójności w ramach Programu Operacyjnego Pomoc Techniczna 2014-2020

13.	Rewitalizacja budynku mieszkalnego wielorodzinnego Wspólnota Mieszkańcowa Pl. T. Kościuszki 12	Wspólnota Mieszkańcowa Pl. T. Kościuszki 12	Zły stan techniczny budynku, co negatywnie wpływa na wizerunek gminy i warunki mieszkaniowe, a tym samym sferę społeczną i gospodarczą obszaru.	Mieszkańcowych	Poprawa estetyki centrum miejscowości. Zachowanie, promowanie i rozwój dziedzictwa naturalnego i kulturowego. Projekt wpisuje się w następujący cel szczegółowy Programu rewitalizacji: 3.1. Poprawa stanu infrastruktury technicznej i budynków mieszkalnych Wspólnot Mieszkańcowych	1. Rewitalizacja elewacji budynku (2 ściany) 2. Izolacja budynku 3. Wymiana drzwi od podwórza (1szt.)	Lewin Kłodzki, Pl. T. Kościuszki 12	50.000 zł	jako ośrodka turystycznego i miejsca zamieszkania
14.	Rewitalizacja budynku mieszkalnego wielorodzinnego Wspólnota Mieszkańcowa ul. Obrońców Warszawy 4	Wspólnota Mieszkańcowa ul. Obrońców Warszawy 4	Zły stan techniczny budynku, co negatywnie wpływa na wizerunek gminy i warunki mieszkaniowe, a tym samym sferę społeczną i gospodarczą obszaru.	Mieszkańcowych	Poprawa estetyki centrum miejscowości. Zachowanie, promowanie i rozwój dziedzictwa naturalnego i kulturowego. Projekt wpisuje się w następujący cel szczegółowy Programu	1. Remont elewacji, tynkowanie, ocieplenie, malowanie budynku. 2. Wymiana drzwi zewnętrznych 2 szt. 3. Remont dachu budynku, wymiana pokrycia dachowego	Lewin Kłodzki ul. Obrońców Warszawy 4	160.000 zł	jako ośrodka turystycznego i miejsca zamieszkania

Projekt współfinansowany ze środków Funduszu Spójności w ramach Programu Operacyjnego Pomoc Techniczna 2014-2020

15.	Rewitalizacja budynku mieszkalnego wielorodzinnego Wspólnota Mieszkaniowa ul. Chopina 1	Wspólnota Mieszkaniowa ul. Chopina 1	gospodarczą obszar.	Zły stan techniczny budynku, co negatywnie wpływa na wizerunek gminy i warunki mieszkaniowe, a tym samym sferę społeczną i gospodarczą obszar.	Poprawa estetyki centrum miejscowości. Zachowanie, promowanie i rozwój dziedzictwa naturalnego i kulturowego. Projekt wpisuje się w szereg Programu rewitalizacji: 3.1. Poprawa stanu infrastruktury technicznej i budynków mieszkalnych Wspólnot Mieszkaniowych	rewitalizacji: 3.1. Poprawa stanu infrastruktury technicznej i budynków mieszkalnych Wspólnot Mieszkaniowych	Poprawa estetyki centrum miejscowości. Zachowanie, promowanie i rozwój dziedzictwa naturalnego i kulturowego. Projekt wpisuje się w szereg Programu rewitalizacji: 3.1. Poprawa stanu infrastruktury technicznej i budynków mieszkalnych Wspólnot Mieszkaniowych	1. Kompleksowy remont dachu wraz z rynnami i rurami spustowymi. 2. Kompleksowy remont elewacji. 3. Remont dwóch bram i dwóch okien na piętrze. 4. Remont korytarza na dole tj. instalacji elektrycznej, tynki, malowanie.	Lewin Kłodzki, ul. Chopina 1	160.000 zł	Wskaźnik produktu: Liczba wspartych obiektów infrastruktury zlokalizowanych na rewitalizowanych obszarach – 1 szt. wskaźnik rezultatu: poprawa wizerunku przestrzeni publicznej, a tym samym atrakcyjności gminy jako ośrodka turystycznego i miejsca zamieszkania	przestrzeni publicznej, a tym samym atrakcyjności gminy jako ośrodka turystycznego i miejsca zamieszkania
16.	Rewitalizacja budynku mieszkalnego wielorodzinnego Wspólnota	Wspólnota Mieszkaniowa Pl. T. Kościuszki 9	Zły stan techniczny budynku, co negatywnie wpływa na	Poprawa estetyki centrum miejscowości. Zachowanie, promowanie i rozwój dziedzictwa	rewitalizacji: 3.1. Poprawa stanu infrastruktury technicznej i budynków mieszkalnych Wspólnot Mieszkaniowych	rewitalizacji: 3.1. Poprawa stanu infrastruktury technicznej i budynków mieszkalnych Wspólnot Mieszkaniowych	Poprawa estetyki centrum miejscowości. Zachowanie, promowanie i rozwój dziedzictwa	1. Wymiana pokrycia dachowego 2. Renowacja elewacji 3. Izolacja ścian	Lewin Kłodzki, pl. T. Kościuszki 9	130.000 zł	Wskaźnik produktu: Liczba wspartych obiektów infrastruktury zlokalizowanych	Wskaźnik produktu: Liczba wspartych obiektów infrastruktury zlokalizowanych

Projekt współfinansowany ze środków Funduszu Spójności w ramach Programu Operacyjnego
Pomoc Techniczna 2014-2020

	wizerunek gminy i warunki mieszkaniowe, a tym samym sferę społeczną i gospodarczą obszaru.	naturalnego i kulturowego. Projekt wpisuje się w następujący cel szczegółowy Programu rewitalizacji: 3.1. Poprawa stanu infrastruktury technicznej i budynków mieszkalnych Wspólnot Mieszkaniowych	fundamentowych	na rewitalizowanych obszarach – 1 szt. wskaźnik rezultatu: poprawa wizerunku przestrzeni publicznej, a tym samym atrakcyjności gminy jako ośrodka turystycznego i miejsca zamieszkania
Mieszkaniowa Pl. T. Kościuszki 9				
17. Rewitalizacja budynku mieszkalnego wielorodzinnego Wspólnota Mieszkaniowa Pl. T. Kościuszki 17	Zły stan techniczny budynku, co negatywnie wpływa na wizerunek gminy i warunki mieszkaniowe, a tym samym sferę społeczną i gospodarczą obszaru.	Poprawa estetyki centrum miejscowości. Zachowanie, promowanie i rozwój dziedzictwa naturalnego i kulturowego. Projekt wpisuje się w następujący cel szczegółowy Programu rewitalizacji: 3.1. Poprawa stanu infrastruktury technicznej i budynków mieszkalnych Wspólnot Mieszkaniowych	1. Wymiana pokrycia dachowego 2. Renowacja elewacji 3. Izolacja ścian fundamentowych	Wskaźnik produktu: Liczba wspartych obiektów infrastruktury zlokalizowanych na rewitalizowanych obszarach – 1 szt. wskaźnik rezultatu: poprawa wizerunku przestrzeni publicznej, a tym samym atrakcyjności gminy jako ośrodka turystycznego i miejsca zamieszkania
18. Rewitalizacja Wspólnota	Zły stan	Poprawa estetyki centrum	1. Renowacja	Wskaźnik produktu: Liczba wspartych obiektów infrastruktury zlokalizowanych na rewitalizowanych obszarach – 1 szt. wskaźnik rezultatu: poprawa wizerunku przestrzeni publicznej, a tym samym atrakcyjności gminy jako ośrodka turystycznego i miejsca zamieszkania

Projekt współfinansowany ze środków Funduszu Spójności w ramach Programu Operacyjnego Pomoc Techniczna 2014-2020

budynku mieszkalnego wielorodzinnego Wspólnota Mieszkańcowa Pl. T. Kościuszki 8	Mieszkańcowa Pl. T. Kościuszki 8	techniczny budynku, co negatywnie wpływa na wizerunek gminy i warunki mieszkaniowe, a tym samym sferę społeczną i gospodarczą obszaru.	miejscowości. Zachowanie, promowanie i rozwój dziedzictwa naturalnego i kulturowego. Projekt wpisuje się w następujący cel szczegółowy Programu rewitalizacji: 3.1. Poprawa stanu infrastruktury technicznej i budynków mieszkalnych Wspólnot Mieszkańcowych	elewacji 2. Izolacja ścian fundamentowych	pl. T. Kościuszki 8	Liczba wspartych obiektów infrastruktury zlokalizowanych na rewitalizowanych obszarach – 1 szt. wskaźnik rezultatu: poprawa wizerunku przestrzeni publicznej, a tym samym atrakcyjności gminy jako ośrodka turystycznego i miejsca zamieszkania
19. Rewitalizacja budynku mieszkalnego wielorodzinnego Wspólnota Mieszkańcowa ul. Chopina 3	Wspólnota Mieszkańcowa ul. Chopina 3	Zły stan techniczny budynku, co negatywnie wpływa na wizerunek gminy i warunki mieszkaniowe, a tym samym sferę społeczną i gospodarczą obszaru.	Poprawa estetyki centrum miejscowości. Zachowanie, promowanie i rozwój dziedzictwa naturalnego i kulturowego. Projekt wpisuje się w następujący cel szczegółowy Programu rewitalizacji: 3.1. Poprawa stanu infrastruktury technicznej i budynków mieszkalnych Wspólnot Mieszkańcowych	1. Wymiana pokrycia dachowego 2. Renowacja elewacji 3. Izolacja ścian fundamentowych	Lewin Kłodzki, ul. Chopina 3	Wskaźnik produktu: Liczba wspartych obiektów infrastruktury zlokalizowanych na rewitalizowanych obszarach – 1 szt. wskaźnik rezultatu: poprawa wizerunku przestrzeni publicznej, a tym samym atrakcyjności gminy jako



Projekt współfinansowany ze środków Funduszu Spójności w ramach Programu Operacyjnego
Pomoc Techniczna 2014-2020

20. Rewitalizacja budynku mieszkalnego wielorodzinnego Wspólnota Mieszkańcowa ul. Chopina 5	Zły stan techniczny budynku, co negatywnie wpływa na wizerunek gminy i warunki mieszkaniowe, a tym samym sferę społeczną i gospodarczą obszaru.	Poprawa estetyki centrum miejscowości. Zachowanie, promowanie i rozwój dziedzictwa naturalnego i kulturowego. Projekt wpisuje się w następujący cel szczegółowy Programu rewitalizacji: 3.1. Poprawa stanu infrastruktury technicznej i budynków mieszkalnych Wspólnot Mieszkańcowych	1. Wymiana pokrycia dachowego 2. Renowacja elewacji 3. Izolacja ścian fundamentowych	Lewin Kłodzki, ul. Chopina 5	120.000 zł	Wskaźnik produktu: Liczba wspartych obiektów infrastruktury zlokalizowanych na rewitalizowanych obszarach – 1 szt.	ośrodek turystycznego i miejsca zamieszkania
21. Rewitalizacja budynku mieszkalnego wielorodzinnego Wspólnota Mieszkańcowa ul. Obrońców Warszawy 5	Zły stan techniczny budynku, co negatywnie wpływa na wizerunek gminy i warunki mieszkaniowe, a tym samym sferę społeczną i gospodarczą	Poprawa estetyki centrum miejscowości. Zachowanie, promowanie i rozwój dziedzictwa naturalnego i kulturowego. Projekt wpisuje się w następujący cel szczegółowy Programu rewitalizacji: 3.1. Poprawa stanu infrastruktury technicznej i budynków mieszkalnych Wspólnot Mieszkańcowych	1. Wymiana pokrycia dachowego 2. Renowacja elewacji 3. Izolacja ścian fundamentowych	Lewin Kłodzki, ul. Obrońców Warszawy 5	150.000 zł	Wskaźnik produktu: Liczba wspartych obiektów infrastruktury zlokalizowanych na rewitalizowanych obszarach – 1 szt.	ośrodek turystycznego i miejsca zamieszkania



Projekt współfinansowany ze środków Funduszu Spójności w ramach Programu Operacyjnego
Pomoc Techniczna 2014-2020

	obszaru.	stanu infrastruktury technicznej i budynków mieszkalnych Wspólnot Mieszkaniowych	publicznej, a tym samym atrakcyjności gminy jako ośrodka turystycznego i miejsca zamieszkania
--	----------	--	---



Projekt współfinansowany ze środków Funduszu Spójności w ramach Programu Operacyjnego Pomoc Techniczna 2014-2020

11.2. Lista B: projekty komplementarne

Tabela 19 Projekty komplementarne

Lp.	Nazwa projektu	Nazwa wnioskodawcy	Krótki opis problemu jaki ma rozwiązać realizacja projektu	Cel (cele) projektu	Zakres realizowanych zadań	Miejsce realizacji projektu na obszarze rewitalizacji	Szacowana wartość projektu
1.	Termomodernizacja budynku Zespołu Szkolno-Przedszkolnego w Lewinie Kłodzkim	Gmina Lewin Kłodzki	Niska efektywność energetyczna budynku użytkowości publicznej – budynku ZSP Lewin Kłodzki.	Celem projektu jest poprawa efektywności energetycznej budynku ZSP Lewin Kłodzki poprzez jego głęboką modernizację energetyczną. Projekt wpisuje się w następujące cele szczegółowe Programu rewitalizacji: 3.1. Poprawa stanu infrastruktury technicznej i budynków mieszkalnych Wspólnot Mieszkaniowych, 3.3. Rozwój i modernizacja infrastruktury technicznej oraz rekreacyjno-sportowej na obszarze zdegradowanym.	1. Wymiana stolarki zewnętrznej, 2. Ocieplenie ścian zewnętrznych, 3. Ocieplenie dachu i stropodachu, 4. Wymiana instalacji CO, 5. Instalacja oświetleniowa.	Lewin Kłodzki ul. Kościelna 1	3.080.000 zł
2.	Przebudowa budynku Zespołu Szkolno-Przedszkolnego w Lewinie Kłodzkim wraz z	Gmina Lewin Kłodzki	Brak pracowni matematyczno-przyrodniczej oraz cyfrowej, niedostosowanie obiektu do potrzeb	Celem projektu jest poprawa warunków nauczania, ułatwienie poruszania po terenie obiektu osobom niepełnosprawnym. Projekt wpisuje się w	1. Przystosowanie poddasza na potrzeby pracowni matematyczno-przyrodniczej oraz pracowni cyfrowej, 2. wyposażenie obu pracowni, 3. Przebudowanie toalet na II	Lewin Kłodzki, ul. Kościelna 1	1.480.000



Projekt współfinansowany ze środków Funduszu Spójności w ramach Programu Operacyjnego Pomoc Techniczna 2014-2020

uwzględnieniem potrzeb osób niepełnosprawnych wraz z adaptacją poddasza na potrzeby pracowni matematyczno-przyrodniczej i cyfrowej	osób niepełnosprawnych	następujące cele szczegółowe Programu rewitalizacji: 2.2. Likwidacja koncentracji negatywnych zjawisk społecznych poprzez niwelowanie przyczyn wykluczenia społecznego, 3.1. Poprawa stanu infrastruktury technicznej i budynków mieszkalnych Wspólnot Mieszkaniowych, 3.3. Rozwój i modernizacja infrastruktury technicznej oraz rekreacyjno-sportowej na obszarze zdegradowanym.	piętrze na potrzeby osób niepełnosprawnych, 4. Wykonanie platformy dla osób niepełnosprawnych, 5. Przystosowanie obiektu do przepisów ppoż, 6. Modernizacja nawierzchni sali gimnastycznej, 7. Wymiana instalacji elektrycznej, 8. Przebudowa schodów zewnętrznych.	
3. Przebudowa dróg gminnych wraz z budową oświetlenia ulicznego w Lewinie Kłodzkim	Gmina Lewin Kłodzki	Zły stan techniczny dróg gminnych.	1. Przebudowa dróg gminnych przy ul. Kwiatowej i Granicznej, 2. Budowa oświetlenia drogowego w pasie dróg.	950.000 zł
4. Remont zbiornika wodnego na potoku Klikawa w Lewinie	Gmina Lewin Kłodzki	Zły stan techniczny zbiorniku.	1. Remont elementów ziemnych zapór, 2. Remont konstrukcji	1.100.000 zł





Projekt współfinansowany ze środków Funduszu Spójności w ramach Programu Operacyjnego Pomoc Techniczna 2014-2020

Kłodzkim			Projekt wpisuje się w następujący cel szczegółowy Programu rewitalizacji: 3.3. Rozwój i modernizacja infrastruktury technicznej oraz rekreacyjno-sportowej na obszarze zdegradowanym.	betonowych, 3. Droga dojazdowa, 4. Schody terenowe.	
5. Place rekreacyjno-sportowe w gminie Lewin Kłodzki	Gmina Lewin Kłodzki	Brak infrastruktury sportowej na terenie gminy.	Celem projektu jest zapewnienie dostępu do infrastruktury sportowej na terenie gminy. Projekt wpisuje się w następujący cel szczegółowy Programu rewitalizacji: 3.3. Rozwój i modernizacja infrastruktury technicznej oraz rekreacyjno-sportowej na obszarze zdegradowanym.	1. Plac sportowo-rekreacyjny w Jeleniowie, 2. Plac sportowo-rekreacyjny w Dańczowie.	700.000 zł
6. Aktywizacja i promocja zaangażowania społecznego osób wykluczonych i zagrożonych wykluczeniem oraz przeciwdziałanie marginalizacji obszarów zdegradowanych	Gminny Ośrodek Pomocy Społecznej	Niski poziom zainteresowania i zaangażowania się mieszkańców w sprawy społeczności lokalnej.	Celem projektu jest aktywizacja społeczno – kulturowa osób zamieszkałych obszary zdegradowane. Projekt wpisuje się w następujące cele szczegółowe Programu rewitalizacji: 1.1. Aktywizacja i promocja zaangażowania społecznego osób zamieszkałych obszary zdegradowane, 1.2. Likwidacja koncentracji negatywnych zjawisk społecznych poprzez niwelowanie przyczyn	1. Aktywizacja społeczna osób zagrożonych wykluczeniem społecznym, poprzez organizację i finansowanie poradnictwa i wsparcia indywidualnego oraz grupowego w zakresie podniesienia kompetencji życiowych i umiejętności społecznych, umożliwiających docelowo powrót do życia społecznego. 2. Aktywizacja edukacyjna mająca na celu promocję	250.000 zł.



Projekt współfinansowany ze środków Funduszu Spójności w ramach Programu Operacyjnego Pomoc Techniczna 2014-2020

7.	Rozwój lokalnej przedsiębiorczości i aktywności zawodowej mieszkańców terenów zdegradowanych	Gminny Ośrodek Pomocy Społecznej	Jednym z głównych problemów mieszkańców zamieszkałych obszary objęte rewitalizacją jest długie pozostawanie bez pracy, którego zarówno przyczyną jak i konsekwencją są często: brak kwalifikacji zawodowych, alkoholizm, bezradność, niepełnosprawność brak wiary we własne możliwości, niska samoocena oraz inne zachowania patologiczne prowadzące do wykluczenia społecznego	wykluczenia społecznego. 1.3. Integracja społeczna osób zamieszkujących obszary zdegradowane. Celem projektu jest zwiększenie umiejętności umożliwiających mieszkańcom ponowne wyjście na rynek pracy. Projekt wpisuje się w następujące cele szczegółowe Programu rewitalizacji: 2.1. Rozwój lokalnej przedsiębiorczości, w szczególności w zakresie ekonomii społecznej, 2.2. Podniesienie kwalifikacji zawodowych mieszkańców terenu zdegradowanego, 2.3. Zwiększenie jakości lokalnego rynku pracy.	zachowań pro-społecznych, zaangażowania społecznego oraz poczucia wspólnoty z otaczającym środowiskiem. 1. Podjęcie działań w ramach aktywnej integracji edukacyjnej, zawodowej i zdrowotnej osób z obszarów zdegradowanych poprzez przywrócenie im zdolności zatrudnienia, podniesienia poczucia własnej wartości, motywacji oraz wyeliminowanie przeszkód napotykanych przez te osoby w procesie dostępu do praw i usług społecznych. 2. Nabywanie nowych kompetencji i umiejętności zawodowych i społecznych umożliwiających aktywizację zawodową oraz zwiększenie zdolności komunikacyjnych i usamodzielnienie się osób korzystających ze świadczeń GOPS.	Lewin Kłodzki, pl. T. Kościuszki, ul. Okrzei, ul. Liczyrzepy, ul. Kościelna, ul. Chopina oraz fragment ul. Obrońców Warszawy.	250.000 zł.
8.	Funkcjonowanie świetlicy	ZSP Lewin Kłodzki	Duża liczba rodzin słabo	Celem projektu jest powstanie miejsca, w którym będą	wyposażenie świetlicy meble i pomoce dydaktyczne	ul. Kościelna 1, 57-343 Lewin	60.000 zł



Projekt współfinansowany ze środków Funduszu Spójności w ramach Programu Operacyjnego
Pomoc Techniczna 2014-2020

<p>środowiskowej na terenie Lewina Kłodzkiego</p>	<p>funkcjonujących w środowisku, rodzin dysfunkcyjnych</p>	<p>odbywały się nie tylko zajęcia opiekuńczo –wychowawcze dla dzieci z rodzin słabo funkcjonujących ale również stworzenie alternatywy dla dzieci wiejskich, które mają ograniczony dostęp do szeroko rozumianej edukacji i kultury. Projekt wpisuje się w następujące cele szczegółowe Programu rewitalizacji: 1.1.Aktywizacja i promocja zaangażowania społecznego osób zamieszkujących obszary zdegradowane, 1.2. Likwidacja koncentracji negatywnych zjawisk społecznych poprzez niwelowanie przyczyn wykluczenia społecznego, 1.3. Integracja społeczna osób zamieszkujących obszary zdegradowane</p>	<p>pozwalające na realizację ciekawych zajęć popołudniowych plastycznych, muzycznych czy technicznych dla dzieci; zatrudnienie specjalistów prowadzących w/w zajęcia.</p>	<p>Kłodzki</p>
<p>9. Zajęcia pozalekcyjne dla dzieci i młodzieży</p>	<p>ZSP Lewin Kłodzki</p> <p>wyrównywanie szans edukacyjnych dzieci z utrudnionym dostępem do szeroko rozumianej edukacji.</p>	<p>Celem projektu jest powstanie lig naukowych w szkole dających szansę na rozwój uczniom uzdolnionym: matematycznie, informatycznie, językowo, przyrodniczo i artystycznie oraz pomoc psychologiczno-pedagogiczna połączona z</p>	<p>Powstanie mobilnej pracowni informatycznej z możliwością wykorzystywania sprzętu komputerowego nie tylko na zajęciach z informatyki (TIK), zakup profesjonalnych tablic interaktywnych dających możliwość korzystania z e-podręczników na zajęciach</p>	<p>ul. Kościelna 1, 57-343 Lewin Kłodzki</p> <p>170.000 zł</p>



Projekt współfinansowany ze środków Funduszu Spójności w ramach Programu Operacyjnego Pomoc Techniczna 2014-2020

11.3. Podsumowanie zbiorcze projektów rewitalizacyjnych

Tabela 20 Wnioskodawcy oraz miejsce realizacji poszczególnych projektów

Lp.	Nazwa projektu	Nazwa wnioskodawcy	Miejsce realizacji projektu na obszarze rewitalizacji
Projekty kluczowe			
1	Przebudowa budynku przy ul. Chopina 2 w Lewinie Kłodzkim na Centrum Społeczno-Kulturalno-Edukacyjne wraz z zagospodarowaniem przyległych gminnych działek na działalność kulturalno-edukacyjno-społeczną.	Gmina Lewin Kłodzki	Lewin Kłodzki ul. Chopina 2
2	Rewitalizacja przestrzeni publicznej rynku Lewina Kłodzkiego	Gmina Lewin Kłodzki	Lewin Kłodzki, pl. Kościuszki
3	Zagospodarowanie terenu przy Zespole Szkolno-Przedszkolnym w Lewinie Kłodzkim	Gmina Lewin Kłodzki	Lewin Kłodzki ul. Kościelna
4	Przebudowa dróg gminnych w Lewinie Kłodzkim	Gmina Lewin Kłodzki	Lewin Kłodzki, ul. Wodna, Liczyrzepy, pl. Kościuszki, Okrzei i Kościelna
5	Przebudowa obiektów inżynierskich (mostowych) w ciągu ulicy Wodnej w Lewinie Kłodzkim	Gmina Lewin Kłodzki	Lewin Kłodzki, ul. Wodna
6	Rewitalizacja budynku mieszkalnego wielorodzinnego Wspólnota Mieszkaniowa ul. Okrzei 3	Gmina Lewin Kłodzki/ Wspólnota Mieszkaniowa	Lewin Kłodzki, ul. Okrzei 3
7	Rewitalizacja budynku mieszkalnego wielorodzinnego Wspólnota Mieszkaniowa Pl. T. Kościuszki 1	Gmina Lewin Kłodzki / Wspólnota Mieszkaniowa	Lewin Kłodzki, Pl. T. Kościuszki 1
8	Rewitalizacja budynku mieszkalnego wielorodzinnego Wspólnota Mieszkaniowa Pl. T. Kościuszki 11	Gmina Lewin Kłodzki / Wspólnota Mieszkaniowa	Lewin Kłodzki, Pl. Kościuszki 11
9	Rewitalizacja budynku mieszkalnego wielorodzinnego Wspólnota Mieszkaniowa Pl. T. Kościuszki 3-4	Gmina Lewin Kłodzki / Wspólnota Mieszkaniowa	Lewin Kłodzki, Pl. T. Kościuszki 3-4
10	Rewitalizacja budynku mieszkalnego wielorodzinnego Wspólnota Mieszkaniowa Pl. T. Kościuszki 5	Gmina Lewin Kłodzki / Wspólnota Mieszkaniowa	Lewin Kłodzki Pl. T. Kościuszki 5

Projekt współfinansowany ze środków Funduszu Spójności w ramach Programu Operacyjnego
Pomoc Techniczna 2014-2020

11	Rewitalizacja budynku mieszkalnego wielorodzinnego Wspólnota Mieszkaniowa Pl. T. Kościuszki 21	Gmina Lewin Kłodzki / Wspólnota Mieszkaniowa	Lewin Kłodzki, Pl. T. Kościuszki 21
12	Rewitalizacja budynku mieszkalnego wielorodzinnego Wspólnota Mieszkaniowa Pl. T. Kościuszki 19	Gmina Lewin Kłodzki / Wspólnota Mieszkaniowa	Lewin Kłodzki, Pl. T. Kościuszki 19
13	Rewitalizacja budynku mieszkalnego wielorodzinnego Wspólnota Mieszkaniowa Pl. T. Kościuszki 12	Gmina Lewin Kłodzki / Wspólnota Mieszkaniowa	Lewin Kłodzki, Pl. T. Kościuszki 12
14	Rewitalizacja budynku mieszkalnego wielorodzinnego Wspólnota Mieszkaniowa ul. Obrońców Warszawy 4	Gmina Lewin Kłodzki / Wspólnota Mieszkaniowa	Lewin Kłodzki ul. Obrońców Warszawy 4
15	Rewitalizacja budynku mieszkalnego wielorodzinnego Wspólnota Mieszkaniowa ul. Chopina 1	Gmina Lewin Kłodzki / Wspólnota Mieszkaniowa	Lewin Kłodzki, ul. Chopina 1
16	Rewitalizacja budynku mieszkalnego wielorodzinnego Wspólnota Mieszkaniowa Pl. T. Kościuszki 9	Gmina Lewin Kłodzki / Wspólnota Mieszkaniowa	Lewin Kłodzki, pl. T. Kościuszki 9
17	Rewitalizacja budynku mieszkalnego wielorodzinnego Wspólnota Mieszkaniowa Pl. T. Kościuszki 17	Gmina Lewin Kłodzki / Wspólnota Mieszkaniowa	Lewin Kłodzki, pl. T. Kościuszki 17
18	Rewitalizacja budynku mieszkalnego wielorodzinnego Wspólnota Mieszkaniowa Pl. T. Kościuszki 8	Gmina Lewin Kłodzki / Wspólnota Mieszkaniowa	Lewin Kłodzki, pl. T. Kościuszki 8
19	Rewitalizacja budynku mieszkalnego wielorodzinnego Wspólnota Mieszkaniowa ul. Chopina 3	Gmina Lewin Kłodzki / Wspólnota Mieszkaniowa	Lewin Kłodzki, ul. Chopina 3
20	Rewitalizacja budynku mieszkalnego wielorodzinnego Wspólnota Mieszkaniowa ul. Chopina 5	Gmina Lewin Kłodzki / Wspólnota Mieszkaniowa	Lewin Kłodzki, ul. Chopina 5
21	Rewitalizacja budynku mieszkalnego wielorodzinnego Wspólnota Mieszkaniowa ul. Obrońców Warszawy 5	Gmina Lewin Kłodzki / Wspólnota Mieszkaniowa	Lewin Kłodzki, ul. Obrońców Warszawy 5

Projekty komplementarne

1	Termomodernizacja budynku Zespołu Szkolno-Przedszkolnego w Lewinie Kłodzkim	Gmina Lewin Kłodzki	Lewin Kłodzki ul. Kościelna 1
2	Przebudowa budynku Zespołu Szkolno-Przedszkolnego w Lewinie Kłodzkim wraz z uwzględnieniem potrzeb osób niepełnosprawnych	Gmina Lewin kłodzki	Lewin kłodzki, ul. Kościelna 1

Projekt współfinansowany ze środków Funduszu Spójności w ramach Programu Operacyjnego
Pomoc Techniczna 2014-2020

	wraz z adaptacją poddasza na potrzeby pracowni matematyczno-przyrodniczej i cyfrowej		
3	Przebudowa dróg gminnych wraz z budową oświetlenia ulicznego w Lewinie Kłodzkim	Gmina Lewin Kłodzki	Lewin Kłodzki, ul. Kwiatowa i Graniczna
4	Remont zbiornika wodnego na potoku Klikawa w Lewinie Kłodzkim	Gmina Lewin Kłodzki	Lewin Kłodzki, ul. Lasek Miejski
5	Place rekreacyjno-sportowe w gminie Lewin Kłodzki	Gmina Lewin Kłodzki	Dańczów, Jeleniów
6	Aktywizacja i promocja zaangażowania społecznego osób wykluczonych i zagrożonych wykluczeniem społecznym oraz przeciwdziałanie marginalizacji obszarów zdegradowanych	GOPS	Lewin Kłodzki, pl. T. Kościuszki, ul. Okrzei, ul. Liczyrzepy, ul. Kościelna, ul. Chopina oraz fragment ul. Obrońców Warszawy.
7	Rozwój lokalnej przedsiębiorczości i aktywności zawodowej mieszkańców terenów zdegradowanych	GOPS	Lewin Kłodzki, pl. T. Kościuszki, ul. Okrzei, ul. Liczyrzepy, ul. Kościelna, ul. Chopina oraz fragment ul. Obrońców Warszawy.
8	Funkcjonowanie świetlicy środowiskowej na terenie Lewina Kłodzkiego	ZSP Lewin Kłodzki	ul. Kościelna 1
9	Zajęcia pozalekcyjne dla dzieci i młodzieży	ZSP Lewin Kłodzki	ul. Kościelna 1

Projekt współfinansowany ze środków Funduszu Spójności w ramach Programu Operacyjnego Pomoc Techniczna 2014-2020

11.4. Wpływ projektów na aspekty problemowe

Tabela 21 Wpływ projektów na aspekty problemowe

Projekty	Aspekt społeczny	Aspekt gospodarczy	Aspekt techniczny/ przestrzenny/ środowiskowy
Projekty kluczowe			
Przebudowa budynku przy ul. Chopina 2 w Lewinie Kłodzkim na Centrum Społeczno-Kulturalno-Edukacyjne wraz z zagospodarowaniem przyległych gminnych działek na działalność kulturalno-edukacyjno-społeczną.	✓	✓	✓
Rewitalizacja przestrzeni publicznej rynku Lewina Kłodzkiego	✓	✓	✓
Zagospodarowanie terenu przy Zespole Szkolno-Przedszkolnym w Lewinie Kłodzkim	✓	✓	✓
Rewitalizacja historycznego centrum Lewina Kłodzkiego poprzez przebudowę dróg gminnych	✓	✓	✓
Rewitalizacja terenu przyległego do rynku Lewina Kłodzkiego poprzez przebudowę obiektów inżynierskich (mostowych) w ciągu ulicy Wodnej	✓	✓	✓
Rewitalizacja budynku mieszkalnego wielorodzinnego Wspólnota Mieszkaniowa ul. Okrzei 3	✓	✓	✓
Rewitalizacja budynku mieszkalnego wielorodzinnego Wspólnota Mieszkaniowa Pl. T. Kościuszki 1	✓	✓	✓
Rewitalizacja budynku mieszkalnego	✓	✓	✓

Projekt współfinansowany ze środków Funduszu Spójności w ramach Programu Operacyjnego
Pomoc Techniczna 2014-2020

wielorodzinnego Wspólnota Mieszkaniowa Pl. T. Kościuszki 11			
Rewitalizacja budynku mieszkalnego wielorodzinnego Wspólnota Mieszkaniowa Pl. T. Kościuszki 3-4	✓	✓	✓
Rewitalizacja budynku mieszkalnego wielorodzinnego Wspólnota Mieszkaniowa Pl. T. Kościuszki 5	✓	✓	✓
Rewitalizacja budynku mieszkalnego wielorodzinnego Wspólnota Mieszkaniowa Pl. T. Kościuszki 21	✓	✓	✓
Rewitalizacja budynku mieszkalnego wielorodzinnego Wspólnota Mieszkaniowa Pl. T. Kościuszki 19	✓	✓	✓
Rewitalizacja budynku mieszkalnego wielorodzinnego Wspólnota Mieszkaniowa Pl. T. Kościuszki 12	✓	✓	✓
Rewitalizacja budynku mieszkalnego wielorodzinnego Wspólnota Mieszkaniowa ul. Obrońców Warszawy 4	✓	✓	✓
Rewitalizacja budynku mieszkalnego wielorodzinnego Wspólnota Mieszkaniowa ul. Chopina 1	✓	✓	✓
Rewitalizacja budynku mieszkalnego wielorodzinnego Wspólnota Mieszkaniowa Pl. T. Kościuszki 9	✓	✓	✓
Rewitalizacja budynku mieszkalnego wielorodzinnego Wspólnota Mieszkaniowa Pl. T. Kościuszki 17	✓	✓	✓

Projekt współfinansowany ze środków Funduszu Spójności w ramach Programu Operacyjnego
Pomoc Techniczna 2014-2020

Rewitalizacja budynku mieszkalnego wielorodzinnego Wspólnota Mieszkaniowa Pl. T. Kościuszki 8	✓	✓	✓
Rewitalizacja budynku mieszkalnego wielorodzinnego Wspólnota Mieszkaniowa ul. Chopina 3	✓	✓	✓
Rewitalizacja budynku mieszkalnego wielorodzinnego Wspólnota Mieszkaniowa ul. Chopina 5	✓	✓	✓
Rewitalizacja budynku mieszkalnego wielorodzinnego Wspólnota Mieszkaniowa ul. Obrońców Warszawy 5	✓	✓	✓
Projekty komplementarne			
Termomodernizacja i modernizacja budynku Zespołu Szkolno – Przedszkolnego w Lewinie Kłodzkim	✓		✓
Place rekreacyjno – sportowe w gminie Lewin Kłodzki	✓		
Modernizacja dróg gminnych położonych w miejscowości Lewin Kłodzki	✓	✓	✓
Ścieżka rowerowa na terenie Gminy Lewin Kłodzki			✓
Zastosowanie lamp solarnych na terenie Gminy Lewin Kłodzki – II etap			✓
Pracownia mobilna/ internetowa w świetlicy szkolnej	✓		

Zajęcia pozalekcyjne dla dzieci i młodzieży szkolnej	✓	✓
Funkcjonowanie oraz materiały do świetlicy szkolnej (zajęcia pozalekcyjne, dodatkowe)	✓	✓
Dojazdy dla dzieci spoza Lewina Kłodzkiego na zajęcia pozalekcyjne	✓	✓

Źródło: opracowanie własne

12. Mechanizmy zapewnienia komplementarności rewitalizacji

Wymogiem koniecznym dla wspierania projektów i przedsięwzięć rewitalizacyjnych jest konieczność zapewnienia ich komplementarności w szerokim spektrum funkcjonowania.

Komplementarność może mieć charakter:

- przestrzenny,
- problemowy,
- proceduralno-instytucjonalny,
- międzyokresowy,
- finansowy.

Komplementarność przestrzenna oznacza zastosowanie przy określaniu projektów rewitalizacyjnych kryterium ciągłości przestrzeni i relacji przestrzennych łączących obszary rewitalizacji z pozostałymi częściami gminy. Gmina traktowana jest jako całościowa przestrzeń, bez punktowego nacechowania projektów. Efekty osiągnięte mogą również wpływać na otaczającą je przestrzeń i tam przynosić pośrednie rezultaty rewitalizacji. Mechanizm odpowiedzialny za komplementarność przestrzenną rewitalizacji powinien opierać się na monitorowaniu zmian zagospodarowania przestrzennego Gminy Lewin Kłodzki w skali całego obszaru gminy, nie tylko obszaru zdegradowanego.

Komplementarność problemową charakteryzuje uwzględnienie w projektach rewitalizacyjnych wszystkich trzech wymiarów LPR. Projekty powinny wpływać na aspekt przestrzenny, społeczny i gospodarczy. W Lokalnym Programie Rewitalizacji Gminy Lewin Kłodzki na lata 2016-2022 określono 13 projektów rewitalizacyjnych, których cechy i spodziewane efekty korelują z wyżej wymienionymi aspektami (zgodnie z **Tabela 17 Wpływ**

poszczególnych celów operacyjnych na aspekty problemowe). Kompletność problemowa zapewnia zwiększoną efektywność procesu oraz zyskanie dodatkowej wartości niż suma rozwiązanych problemów. Dla zapewnienia komplementarności należy:

- wyznaczyć wskaźniki, które określać będą efekty końcowe projektów rewitalizacyjnych (Rozdział: **System monitoringu i oceny LPR**);
- skorelować działania rewitalizacyjne z innymi działaniami podejmowanymi w ramach planowania strategicznego w Gminie – w ramach pozostałych dokumentów dotyczących rozwoju obszaru: Plan Odnowy Miejscowości, Strategia Rozwoju itp. Analogicznie władze Gminy powinny rozpatrywać inne dziedziny z uwzględnieniem Lokalnego Programu Rewitalizacji i możliwie wspierać określone w nim działania.

Komplementarność proceduralno-instytucjonalna dotyczy aspektu zarządzania procesem rewitalizacji, którego powodzenie w znacznej mierze uzależnione jest od wykreowania odpowiedniego systemu zarządzania rewitalizacją (Rozdział: **System wdrażania (realizacji) Lokalnego Programu Rewitalizacji**). System ten określa m.in. sposób podejmowania decyzji, czy podmioty biorące udział w procesie rewitalizacyjnym.

Komplementarność źródeł finansowania, w kontekście polityki spójności 2014-2020, oznacza, że finansowanie projektów rewitalizacyjnych, wynikających z planu rewitalizacji opiera się na uzupełnianiu się i łączeniu wsparcia ze środków EFRR, EFS i FS z wykluczeniem ryzyka wystąpienia podwójnego dofinansowania.

Projekty rewitalizacyjne mogą zostać sfinansowane ze zróżnicowanych źródeł, takich jak:

- Europejski Fundusz Społeczny,
- Europejski Fundusz Rozwoju Regionalnego.

Mechanizm zapewnienia komplementarności źródeł finansowania opierać się będzie na silnej koordynacji i synergii projektów rewitalizacyjnych ze środkami polityk i instrumentów zarówno programów operacyjnych, jak i krajowych.

13. Ramowy harmonogram programu rewitalizacji

Tabela 22 Szacunkowy czas realizacji poszczególnych projektów

Lp.	Nazwa projektu	Szacunkowy czas realizacji projektu
Projekty kluczowe		
1	Przebudowa budynku przy ul. Chopina 2 w Lewinie Kłodzkim na Centrum Społeczno-Kulturalno-Edukacyjne wraz z zagospodarowaniem przyległych gminnych działek na działalność kulturalno-edukacyjno-społeczną.	2017-2018
2	Rewitalizacja przestrzeni publicznej rynku Lewina Kłodzkiego	2017-2018
3	Zagospodarowanie terenu przy Zespole Szkolno-Przedszkolnym w Lewinie Kłodzkim	2018
4	Przebudowa dróg gminnych w Lewinie Kłodzkim	2017-2020
5	Przebudowa obiektów inżynierskich (mostowych) w ciągu ulicy Wodnej w Lewinie Kłodzkim	2017-2020
6	Rewitalizacja budynku mieszkalnego wielorodzinnego Wspólnota Mieszkaniowa ul. Okrzei 3	2017-2020
7	Rewitalizacja budynku mieszkalnego wielorodzinnego Wspólnota Mieszkaniowa Pl. T. Kościuszki 1	2017-2020
8	Rewitalizacja budynku mieszkalnego wielorodzinnego Wspólnota Mieszkaniowa Pl. T. Kościuszki 11	2017-2020
9	Rewitalizacja budynku mieszkalnego wielorodzinnego Wspólnota Mieszkaniowa Pl. T. Kościuszki 3-4	2017-2020
10	Rewitalizacja budynku mieszkalnego wielorodzinnego Wspólnota Mieszkaniowa Pl. T. Kościuszki 5	2017-2020
11	Rewitalizacja budynku mieszkalnego wielorodzinnego Wspólnota Mieszkaniowa Pl. T. Kościuszki 21	2017-2020
12	Rewitalizacja budynku mieszkalnego wielorodzinnego Wspólnota Mieszkaniowa Pl. T. Kościuszki 19	2017-2020
13	Rewitalizacja budynku mieszkalnego wielorodzinnego Wspólnota Mieszkaniowa Pl. T. Kościuszki 12	2017-2020
14	Rewitalizacja budynku mieszkalnego wielorodzinnego Wspólnota Mieszkaniowa ul. Obrońców Warszawy 4	2017-2020
15	Rewitalizacja budynku mieszkalnego wielorodzinnego Wspólnota Mieszkaniowa ul. Chopina 1	2017-2020
16	Rewitalizacja budynku mieszkalnego wielorodzinnego Wspólnota Mieszkaniowa Pl. T. Kościuszki 9	2017-2020
17	Rewitalizacja budynku mieszkalnego wielorodzinnego Wspólnota Mieszkaniowa Pl. T. Kościuszki 17	2017-2020
18	Rewitalizacja budynku mieszkalnego wielorodzinnego Wspólnota Mieszkaniowa Pl. T. Kościuszki 8	2017-2020

Projekt współfinansowany ze środków Funduszu Spójności w ramach Programu Operacyjnego
Pomoc Techniczna 2014-2020

19	Rewitalizacja budynku mieszkalnego wielorodzinnego Wspólnota Mieszkaniowa ul. Chopina 3	2017-2020
20	Rewitalizacja budynku mieszkalnego wielorodzinnego Wspólnota Mieszkaniowa ul. Chopina 5	2017-2020
21	Rewitalizacja budynku mieszkalnego wielorodzinnego Wspólnota Mieszkaniowa ul. Obrońców Warszawy 5	2017-2020

Projekty komplementarne

1	Termomodernizacja budynku Zespołu Szkolno-przedszkolnego w Lewinie Kłodzkim	2017
2	Przebudowa budynku Zespołu Szkolno-Przedszkolnego w Lewinie Kłodzkim wraz z uwzględnieniem potrzeb osób niepełnosprawnych wraz z adaptacją poddasza na potrzeby pracowni matematyczno-przyrodniczej i cyfrowej	2017
3	Przebudowa dróg gminnych wraz z budową oświetlenia ulicznego w Lewinie Kłodzkim	2017-2020
4	Remont zbiornika wodnego na potoku Klikawa w Lewinie Kłodzkim	2018
5	Place rekreacyjno-sportowe w gminie Lewin Kłodzki	2016 -2017
6	Aktywizacja i promocja zaangażowania społecznego osób wykluczonych i zagrożonych wykluczeniem społecznym oraz przeciwdziałanie marginalizacji obszarów zdegradowanych	2017-2020
7	Rozwój lokalnej przedsiębiorczości i aktywności zawodowej mieszkańców terenów zdegradowanych	2017-2020
8	Funkcjonowanie świetlicy środowiskowej na terenie Lewina Kłodzkiego	2017-2020
9	Zajęcia pozalekcyjne dla dzieci i młodzieży	2016-2017

Źródło: opracowanie własne

14. Ramy finansowe LPR

Tabela 23 Szacowana wartość poszczególnych projektów

Lp.	Nazwa projektu	Szacowana wartość projektu
Projekty kluczowe		
1	Przebudowa budynku przy ul. Chopina 2 w Lewinie Kłodzkim na Centrum Społeczno-Kulturalno-Edukacyjne wraz z zagospodarowaniem przyległych gminnych działek na działalność kulturalno-edukacyjno-społeczną.	3.000.000 zł
2	Rewitalizacja przestrzeni publicznej rynku Lewina Kłodzkiego	1.000.000 zł
3	Zagospodarowanie terenu przy Zespole Szkolno-Przedszkolnym w Lewinie Kłodzkim	710.000 zł
4	Przebudowa dróg gminnych w Lewinie Kłodzkim	2.380.000 zł
5	Przebudowa obiektów inżynierskich (mostowych) w ciągu ulicy Wodnej w Lewinie Kłodzkim	1.800.000 zł
6	Rewitalizacja budynku mieszkalnego wielorodzinnego Wspólnota Mieszkaniowa ul. Okrzei 3	200.000 zł
7	Rewitalizacja budynku mieszkalnego wielorodzinnego Wspólnota Mieszkaniowa Pl. T. Kościuszki 1	100.000 zł
8	Rewitalizacja budynku mieszkalnego wielorodzinnego Wspólnota Mieszkaniowa Pl. T. Kościuszki 11	200.000 zł
9	Rewitalizacja budynku mieszkalnego wielorodzinnego Wspólnota Mieszkaniowa Pl. T. Kościuszki 3-4	200.000 zł
10	Rewitalizacja budynku mieszkalnego wielorodzinnego Wspólnota Mieszkaniowa Pl. T. Kościuszki 5	200.000 zł
11	Rewitalizacja budynku mieszkalnego wielorodzinnego Wspólnota Mieszkaniowa Pl. T. Kościuszki 21	150.000 zł
12	Rewitalizacja budynku mieszkalnego wielorodzinnego Wspólnota Mieszkaniowa Pl. T. Kościuszki 19	150.000 zł
13	Rewitalizacja budynku mieszkalnego wielorodzinnego Wspólnota Mieszkaniowa Pl. T. Kościuszki 12	50.000 zł
14	Rewitalizacja budynku mieszkalnego wielorodzinnego Wspólnota Mieszkaniowa ul. Obrońców Warszawy 4	160.000 zł
15	Rewitalizacja budynku mieszkalnego wielorodzinnego Wspólnota Mieszkaniowa ul. Chopina 1	160.000 zł
16	Rewitalizacja budynku mieszkalnego wielorodzinnego Wspólnota Mieszkaniowa Pl. T. Kościuszki 9	130.000 zł
17	Rewitalizacja budynku mieszkalnego wielorodzinnego Wspólnota Mieszkaniowa Pl. T. Kościuszki 17	90.000 zł
18	Rewitalizacja budynku mieszkalnego wielorodzinnego Wspólnota Mieszkaniowa Pl. T. Kościuszki 8	70.000 zł

Projekt współfinansowany ze środków Funduszu Spójności w ramach Programu Operacyjnego
Pomoc Techniczna 2014-2020

19	Rewitalizacja budynku mieszkalnego wielorodzinnego Wspólnota Mieszkaniowa ul. Chopina 3	180.000 zł
20	Rewitalizacja budynku mieszkalnego wielorodzinnego Wspólnota Mieszkaniowa ul. Chopina 5	120.000 zł
21	Rewitalizacja budynku mieszkalnego wielorodzinnego Wspólnota Mieszkaniowa ul. Obrońców Warszawy 5	150.000 zł
Projekty komplementarne		
1	Termomodernizacja budynku Zespołu Szkolno-Przedszkolnego w Lewinie Kłodzkim	3.080.000 zł
2	Przebudowa budynku Zespołu Szkolno-Przedszkolnego w Lewinie Kłodzkim wraz z uwzględnieniem potrzeb osób niepełnosprawnych wraz z adaptacją poddasza na potrzeby pracowni matematyczno-przyrodniczej i cyfrowej	1.480.000
3	Przebudowa dróg gminnych wraz z budową oświetlenia ulicznego w Lewinie Kłodzkim	950.000 zł
4	Remont zbiornika wodnego na potoku Klikawa w Lewinie Kłodzkim	1.100.000 zł
5	Place rekreacyjno-sportowe w gminie Lewin Kłodzki	700.000 zł
6	Aktywizacja i promocja zaangażowania społecznego osób wykluczonych i zagrożonych wykluczeniem społecznym oraz przeciwdziałanie marginalizacji obszarów zdegradowanych	250.000 zł
7	Rozwój lokalnej przedsiębiorczości i aktywności zawodowej mieszkańców terenów zdegradowanych	250.000 zł
8	Funkcjonowanie świetlicy środowiskowej na terenie Lewina Kłodzkiego	60.000 zł
9	Zajęcia pozalekcyjne dla dzieci i młodzieży	170.000 zł

Źródło: opracowanie własne

15. Mechanizmy partycypacji społecznej w procesie rewitalizacji

Lokalny Program Rewitalizacji wypracowany jest przez samorząd gminny i poddawany jest dyskusji w oparciu o diagnozę lokalnych problemów:

- społecznych,
- gospodarczych,
- przestrzenno-funkcjonalnych,
- technicznych,
- środowiskowych,

Przygotowanie oraz wdrażanie procesem rewitalizacji w Gminie Lewin Kłodzki opierają się na zasadach partnerstwa i partycypacji¹¹. Partycypacja społeczna wpisana jest w proces rewitalizacji, na każdym jego etapie: diagnozy, programowania, wdrażania i monitorowania. Współpraca z różnymi grupami interesariuszy, w szczególności ze społecznością obszarów rewitalizacji, innymi ich użytkownikami, takimi jak: przedsiębiorcy, organizacje pozarządowe pozwoli na:

- wyznaczenie liderów społecznych z różnych środowisk,
- określenie obszarów problemowych,
- zdiagnozowanie potrzeb rewitalizacyjnych w gminie,
- wypracowanie społecznej akceptacji podejmowanych działań rewitalizacyjnych,
- pozyskanie, ze źródeł publicznych i prywatnych, środków na działania rewitalizacyjne,
- systematyczne i ciągłe monitorowanie postępów realizacji Lokalnego Programu Rewitalizacji oraz jego aktualizację.

Przygotowanie Lokalnego Programu Rewitalizacji dla Gminy Lewin Kłodzki na lata 2016-2022, jego wdrażanie i monitorowanie opierają się na współpracy ze wszystkimi grupami interesariuszy, w tym przede wszystkim ze:

- społecznością obszaru zdegradowanego,
- użytkownikami obszaru zdegradowanego,
- lokalnymi przedsiębiorcami,
- organizacjami pozarządowymi.

¹¹ Wytyczne w zakresie rewitalizacji w programach operacyjnych na lata 2014-2020, Ministerstwo Infrastruktury i Rozwoju, s. 24.

Interesariusze to instytucje, osoby lub grupy osób, które znajdują się w strefie bezpośredniego lub pośredniego oddziaływania Lokalnego Programu Rewitalizacji dla Gminy Lewin Kłodzki na lata 2016- 2022 oraz instytucje i osoby, które mogą mieć wpływ (pozytywny lub negatywny) na realizację Programu i jego rezultaty. Interesariuszami LPR Gminy Lewin Kłodzki na lata 2016-2022 są zatem:

- pojedyncze osoby (mieszkańcy i użytkownicy obszaru rewitalizowanego),
- lokalne społeczności i ich formalni i nieformalni przedstawiciele,
- władze samorządowe i krajowe,
- politycy,
- przywódcy religijni,
- grupy specjalnych interesów,
- przedstawiciele biznesu,
- turyści,
- potencjalni mieszkańcy,
- organizacje pozarządowe.

Kompleksowość procesu rewitalizacji w gminie Lewin Kłodzki zakładająca włączenie wielu grup interesariuszy, wymaga stworzenia struktury organizacyjnej oraz podziału kompetencji i obowiązków.

16. System wdrażania (realizacji) Lokalnego Programu Rewitalizacji

Komitet Rewitalizacji stanowi forum współpracy i dialogu interesariuszy z organami gminy w sprawach dotyczących przygotowania, prowadzenia i oceny rewitalizacji oraz pełni funkcję opiniodawczo-doradczą wójta, burmistrza albo prezydenta miasta. Ustawa dopuszcza powołanie osobnych Komitetów Rewitalizacji dla wyznaczonych podobszarów rewitalizacji.

Zasady wyznaczania składu oraz zasady działania Komitetu Rewitalizacji ustala się uwzględniając funkcję Komitetu oraz zapewniając wyłanianie przez interesariuszy ich przedstawicieli. Zasady określa, w drodze uchwały, rada gminy przed uchwaleniem programu rewitalizacji albo w terminie nie dłuższym niż 3 miesiące od dnia jego uchwalenia.

Podjęcie uchwały jest poprzedzone konsultacjami społecznymi.

Wójt niezwłocznie po podjęciu przez radę gminy uchwały powołuje Komitet Rewitalizacji.

W przypadku gdy Komitet Rewitalizacji został powołany przed uchwaleniem programu rewitalizacji, w programie tym określa się niezbędne zmiany w uchwale dot. zasad wyznaczania składu oraz zasady

działania Komitetu Rewitalizacji, w tym dotyczące powołania Komitetu Rewitalizacji dla podobszaru rewitalizacji objętego tym programem.

Zmiana uchwały, w sposób zgodny z programem rewitalizacji, następuje niezwłocznie po uchwaleniu tego programu. Po zmianie uchwały wójt, burmistrz albo prezydent miasta zmienia zarządzenie powołujące Komitet Rewitalizacji.

Obsługę organizacyjną Komitetu Rewitalizacji zapewnia urząd obsługujący wójta.

W przypadku gdy Komitet Rewitalizacji zajmuje stanowisko w drodze głosowania, przedstawiciele gminy, gminnych jednostek organizacyjnych, w tym gminnych osób prawnych, nie biorą udziału w głosowaniu, jeżeli dotyczy ono projektów dokumentów, których opracowanie jest zadaniem wójta.

Mając na uwadze powyższe, proponuje się powołać, w oparciu o wyżej wymienione zasady, ZESPÓŁ DS. REWITALIZACJI, który pełnić będzie wskazaną wyżej rolę.

Zgodnie z Ustawą o rewitalizacji Komitet Rewitalizacji stanowi forum współpracy i dialogu interesariuszy z organami gminy. Ustawa, jak również analiza zakresu realizacji programu rewitalizacji, wskazuje, że największy ciężar organizacyjny, zarządczy i finansowy – będzie udziałem samorządu lokalnego i jego jednostek podległych. Dla zapewnienia „dobrego zarządzania” procesem rewitalizacji, a tym samym komplementarności realizowanych działań – istotne wydaje się być stworzenie lub dostosowanie istniejących struktur administracyjno-zarządczych do specyfiki i potrzeb realizacji programu rewitalizacji – także w kontekście właściwego funkcjonowania Komitetu Rewitalizacji (Zespołu ds. Rewitalizacji).

Proponuje się zatem powołanie przez Wójta **Zespołu ds. Rewitalizacji**, który realizować może wiele różnorodnych działań koncepcyjnych, organizacyjnych, koordynacyjnych, ewaluacyjnych i informacyjnych związanych z programem. Zespół realizować powinien także działania monitoringowe, w obszarze których mieści się pomiar efektów rewitalizacji. Nie jest konieczne sytuowanie Zespołu w strukturze organizacyjnej urzędu gminy jako odrębnej komórki organizacyjnej, bowiem w jego skład wchodzić będą przede wszystkim osoby z różnych istniejących już komórek, np. członek rady gminy, skarbnik gminy, kierownicy referatów urzędu.

17. System monitoringu i oceny LPR

Fundamentem systemu monitoringu i oceny Lokalnego Programu Rewitalizacji dla Gminy Lewin Kłodzki na lata 2016-2022 jest pozyskanie i zestawienie niezbędnych danych, w tym danych demograficznych oraz gromadzonych przez komórki organizacyjne Urzędu Gminy w Lewinie Kłodzkim, zaangażowane w program rewitalizacji. Gromadzenie tych danych powinno odbywać się na poziomie adresowym, z możliwością agregacji dla obszaru rewitalizacji.

System monitorowania i oceny Lokalnego Programu Rewitalizacji powinien zawierać dane dotyczące sfery społeczno – ekonomicznej oraz przestrzenno – technicznej. Dane zbierane w

Projekt współfinansowany ze środków Funduszu Spójności w ramach Programu Operacyjnego
Pomoc Techniczna 2014-2020

systemie powinny w sposób ciągły umożliwiać przeprowadzenie analizy i corocznego raportu obrazującego postęp w realizacji Lokalnego Programu Rewitalizacji Gminy Lewin Kłodzki na lata 2016-2022.

Ocena procesu rewitalizacji będzie prowadzona na trzech poziomach:

1. Wskaźnikach dla obszaru rewitalizacji;
2. Wskaźnikach produktu (ujęte w tabeli 18);
3. Wskaźnikach efektu (ujęte w tabeli 18).

Projekt współfinansowany ze środków Funduszu Spójności w ramach Programu Operacyjnego
Pomoc Techniczna 2014-2020

Tabela 24 Wskaźniki dla obszaru rewitalizacji LPR Gminy Lewin Kłodzki na lata 2016-2022

Wskaźniki dla obszaru rewitalizacji

1. Liczba mieszkańców
2. Liczba lokali niezasiedlonych
3. Udział budynków mieszkalnych wchodzących w skład mieszkaniowego zasobu Gminy
4. Powierzchnia mieszkalna na 1 osobę w budynkach mieszkalnych wchodzących w skład mieszkaniowego zasobu Gminy
5. Udział mieszkań wyposażonych w instalacje techniczne wchodzących w skład mieszkaniowego zasobu Gminy
6. Liczba wydanych wyroków eksmisyjnych
7. Liczba budynków przeznaczonych do rozbiórki z uwagi na zły stan techniczny
8. Udział osób pobierających świadczenia pomocy społecznej
9. Liczba interwencji policji
10. Liczba osób bezrobotnych
11. Liczba osób długotrwale bezrobotnych
12. Udział ludności w wieku produkcyjnym

Źródło: opracowanie własne

18. Spis tabel i rysunków

Tabela 1. Organizacje pozarządowe na terenie gminy	20
Tabela 2. Podmioty gospodarki narodowej według sektorów własnościowych w gminie Lewin Kłodzki w 2015 roku	21
Tabela 3. Liczba podmiotów gospodarki narodowej wpisanych do rejestru REGON w gminie Lewin Kłodzki w 2015 roku według sekcji PKD 2007	23
Tabela 4 Dzieci objęte wychowaniem przedszkolnym i w wieku przedszkolnym (3-5 lat) w latach 2010-2014 na terenie gminy Lewin Kłodzki	31
Tabela 5. Charakterystyka biblioteki na terenie gminy.....	38
Tabela 6.Struktura dochodów i wydatków gminy w roku 2015.....	43
Tabela 7 Liczba osób bezrobotnych w Gminie Lewin Kłodzki z podziałem na miejscowości	64
Tabela 8 Liczba osób z poszczególnych miejscowości objętych pomocą GOPS w Lewinie Kłodzkim w 2015 r	66
Tabela 9 Dane dotyczące uczestnictwa mieszkańców Gminy Lewin Kłodzki w życiu społeczno - kulturalnym Gminy	67
Tabela 10 Liczba nowych podmiotów gospodarczych zarejestrowanych w poszczególnych miejscowościach (sołectwach) w Gminie Lewin Kłodzki w latach 2010-2015 (stan w dniu 31.XII)	67
Tabela 11 Ilość azbestu na terenie gminy Lewin Kłodzki.....	68
Tabela 12 Statystyki dotyczące infrastruktury kulturalnej w Gminie Lewin Kłodzki	69
Tabela 13 Liczba połączeń PKP Gminy Lewin Kłodzki z najbliższymi ośrodkami	70
Tabela 14 Nasycenie negatywnych zjawisk w Gminie Lewin Kłodzki.....	70
Tabela 15 Podsumowanie danych dotyczących obszaru rewitalizacji	75
Tabela 16 Matryca celów Lokalnego Programu Rewitalizacji Gminy Lewin Kłodzki na lata 2016 - 2022	78
Tabela 17 Wpływ poszczególnych celów operacyjnych na aspekty problemowe	83
Tabela 18 Projekty kluczowe.....	85
Tabela 19 Projekty komplementarne	101
Tabela 20 Wnioskodawcy oraz miejsce realizacji poszczególnych projektów	107
Tabela 21 Wpływ projektów na aspekty problemowe	110
Tabela 22 Szacunkowy czas realizacji poszczególnych projektów	115
Tabela 23 Szacowana wartość poszczególnych projektów	117
Tabela 24 Wskaźniki dla obszaru rewitalizacji LPR Gminy Lewin Kłodzki na lata 2016-2022 ..	123
Rysunek 1. Mapa gminy Lewin Kłodzki	12
Rysunek 2. Mapy województwa dolnośląskiego i powiatu kłodzkiego	12

Projekt współfinansowany ze środków Funduszu Spójności w ramach Programu Operacyjnego
Pomoc Techniczna 2014-2020

Rysunek 3 Płeć respondentów	47
Rysunek 4 Przedział wiekowy respondentów	47
Rysunek 5 Stan cywilny respondentów	48
Rysunek 6 Status na rynku pracy respondentów	48
Rysunek 7 Wykształcenie respondentów	49
Rysunek 8 Jak ocenia Pan/Pani swoją sytuację materialną?	49
Rysunek 9 Czy jest Pan/Pani mieszkańcem gminy Lewin Kłodzki?.....	50
Rysunek 10 Jaki OBSZAR GMINY powinien być Pana(i) zdaniem poddany procesowi rewitalizacji?	50
Rysunek 11 Proszę podać Pana(i) związek z wybranym obszarem	51
Rysunek 12 Jak ocenia Pan(i) skalę występowania PROBLEMÓW SPOŁECZNYCH na wskazanym przez Pana(ią) obszarze.	52
Rysunek 13 Jak ocenia Pan(i) skalę występowania PROBLEMÓW GOSPODARCZYCH, ŚRODOWISKOWYCH, PRZESTRZENNO- FUNKcjONALNYCH lub TECHNICZNYCH, na wskazanym przez Pana(ią) obszarze, które współwystępują wraz z problemami społecznymi?	53
Rysunek 14 Problemy środowiskowe	54
Rysunek 15 Problemy przestrzenno-funkcjonalne	55
Rysunek 16 Problemy techniczne	56
Rysunek 17 Granice administracyjne Gminy Lewin Kłodzki	63
Rysunek 18 Mapa obszaru zdegradowanego.....	71
Rysunek 19 Mapa obszaru rewitalizacji.....	73
Wykres 1. Liczba ludności gminy w latach 2010-2014	16
Wykres 2. Piramida wieku mieszkańców gminy Lewin Kłodzki w roku 2014	17
Wykres 3. Ludność gminy wg płci w latach 2010-2014	18
Wykres 4. Udział ludności wg ekonomicznych grup wieku w % ludności ogółem	18
Wykres 5. Przyrost naturalny na terenie gminy w latach 2010-2014.....	19
Wykres 6. Saldo migracji wewnętrznych i zagranicznych na terenie gminy w latach 2010-2014	19
Wykres 7. Podmioty gospodarki narodowej wpisane do rejestru REGON na terenie gminy w latach 2010-2015.....	21
Wykres 8. Podmioty gospodarki narodowej według rodzajów działalności w gminie Lewin Kłodzki w 2015 roku	22
Wykres 9.Podmioty gospodarki narodowej według klas wielkości w gminie Lewin Kłodzki w 2015 roku	22
Wykres 10. Liczba bezrobotnych zarejestrowanych na terenie gminy w latach 2010-2015.....	24

Projekt współfinansowany ze środków Funduszu Spójności w ramach Programu Operacyjnego
Pomoc Techniczna 2014-2020

Wykres 11. Udział bezrobotnych zarejestrowanych w liczbie ludności w wieku produkcyjnym w gminie Lewin Kłodzki w latach 2010-2014	25
Wykres 12. Liczba pracujących ogółem wg płci na terenie gminy Lewin Kłodzki w latach 2010-2014.....	25
Wykres 13. Liczba pracujących na 1 000 ludności w gminie Lewin Kłodzki w latach 2010-2014	26
Wykres 14. Przeciętne miesięczne wynagrodzenia na terenie powiatu kłodzkiego w latach 2010-2014	26
Wykres 15. Długość czynnej sieci wodociągowej na terenie gminy w latach 2010-2014	28
Wykres 16. Korzystający z instalacji wodociągowej w % ogółu ludności gminy w latach 2010-2014.....	28
Wykres 17. Długość czynnej sieci kanalizacyjnej w latach 2010-2014 na terenie gminy Lewin Kłodzki [w km].....	29
Wykres 18. Korzystający z instalacji kanalizacyjnej w % ogółu ludności gminy w latach 2010-2014.....	29
Wykres 19. Długość czynnej sieci gazowej w latach 2010-2014 na terenie gminy Lewin Kłodzki [w m]	30
Wykres 20. Korzystający z instalacji gazowej w % ogółu ludności gminy w latach 2010-2014 .	30
Wykres 21 Liczba dzieci w przedszkolu w latach 2010-2014.	32
Wykres 22. Liczba uczniów szkoły podstawowej oraz gimnazjum na terenie gminy Lewin Kłodzki (2010-2014).....	32
Wykres 23. Współczynnik skolaryzacji brutto dla szkoły podstawowej (2010-2014).....	35
Wykres 24. Współczynnik skolaryzacji netto dla szkoły podstawowej (2010-2014)	36
Wykres 25. Współczynnik skolaryzacji brutto dla gimnazjum (2010-2014)	36
Wykres 26. Współczynnik skolaryzacji netto dla gimnazjum (2010-2014).....	37
Wykres 27. Wydatki na poszczególne zadania realizowane przez GOPS w 2014 roku.....	40
Wykres 28. Powody udzielania pomocy przez GOPS w 2014 roku	41
Wykres 29. Udział osób korzystających ze środowiskowej pomocy społecznej w ludności ogółem	42
Wykres 30. Dochody i wydatki gminy w latach 2010-2015.....	42